

Xihlamariso xa Momma Moeng

Ntsheketo hi Joan Rankin

Mikhombiso hi Tamsin na Natalie Hinrichsen



Hinkwaswo swi sungule loko Momma Moeng a endlile jarha ya jamu a endlela Kokwani Moeng eka siku ra vona ro velekiwa. Kutani Beka N'wana u kumile baluni ya kahle ya wasi. A lava ku yi nyika Kokwani hi siku ra vona ra ku velekiwa.

Momma u beburile Beka N'wana enhlaneni hi xinkumbani lexo olova. Kutani a teka jarha ya jamu a yi veka ehenhla ka nhloko a famba ku ya vona Kokwani Moeng endlwini yakwe.

Baluni ya Beka N'wana yi yile ehenhla yi ku *bam-bam* loko Momma a ya hala ni hala a endla *tlhap-tlhap*, *tlhap-tlhap* a rhelela ehansi hi ndlela ya ritshuri ku kondza loko a ya hlangana na Siphho a ri karhi a huma evhengeleni ra ka Tip-Top. “Xana u ya kwihi, Momma Moeng?” ku vutisa Siphho.

“Mina na Beka N'wana hi ya endlwini ya Kokwani Moeng. Namuntlha i siku ra yena ra ku velekiwa,” ku hlamula Momma.

“Ni na phakiti ra mazimba ku ya nyika Kokwani Moeng. Ndzi nga famba na mina?” ku vutisa Siphho.

“Ina,” Momma a n'wayitela kutani va sungula ku famba.

Phakiti ra Siphho ra mazimba a ya karhi ya ku *khiri-khiri*, baluni ya Beka N'wana yi ri karhi yi ku *bam-bam*, naswona switlhaputlhapu swa Momma swi ri karhi swi ku *tlhap-tlhap*, *tlhap-tlhap* va rhelela hi ndlela ya ritshuri ku kondza loko va fika eka Tatana Chapalala, loyi a ri karhi a nyika tihuku swakudya.

“Xana mi ya kwihi?” a vutisa.

“Hi ya endlwini ya Kokwani Moeng. I siku ra ku velekiwa ka yena,” Ku vula Momma.

“Ndzi na huku yo nona ku ya nyika Kokwani Moeng. Xana mi nga ndzi nyikelela yena?” ku vutisa Tatana Chapalala.

“Ina,” ku vula Momma a ri karhi a mana huku leyo nona hi laha hansi ka voko kutani va khoma ndlela va famba, Momma, Beka N'wana na Siphho.

Huku leyo nona yi ri karhi yi ku *ko-ko, ko-ko, ko-ko*, phakiti ra Siphon ra mazimba ya karhi ya ku *khiri-khiri*, baluni ya Beka N'wana yi ri karhi yi ku *bum-bum*, kasi switlhaputlhapu swa Momma swi ri karhi swi ku *tlhap-tlhap, tlhap-tlhap* va rhelela hi ndlela ya ritshuri ku fikela loko va fika eka vhengele ro baka ra Mhani Makabelo.



“Hi fanele xi xavela Kokwani khekhe ra siku ra ku velekiwa,” ku vula Momma. Vanghenile endzeni. *Ngele-ngele*, ku rila bele ya rivati. “Avuxeni Mhani Makabelo. Xana a wu switiva leswaku namutlha i siku ra ku velekiwa ka Kokwani Moeng?”

“Oho ina,” ku vula Makabelo. “Ndzi n’wi bakele khekhe ro hlawuleka, kambe a ndzi nga swikoti ku sukela vhengele. Xana mi nga swi kota ku famba na rona na?”

“Ina,” ku pfumela Momma, kambe a ku ri na xiphiko – Momma a lava mavoko mambirhi leswaku a kota ku rhwala khekhe. Kutani, a endla kungu. U tekile huku leyo nona a yi tlhandleka ehenhla ka jarha ya jamu leyi a yi rhwarile enhlokweni. Sweswi a ri na mavoko mambirhi yo khoma khekhe ra siku ro hlawuleka ro tswariwa. Kutani Momma, Beka N’wana na Siphon va huma hi nyangwa wa rivanti ro *ngele-ngele*.

Loko Beka N’wana a twa nuhele wa khekhe a tinantswela milomu, “Nambu, nambu, nambu.”

Huku leyo nona yi ri karhi yi ku *ko-ko, ko-ko, ko-ko*, phakiti ra siphon ra mazimba a ya kha ya ku *khiri-khiri*, baluni ya Beka

N'wana yi ri karhi yi ku *bum-bum*, kasi switlhaputlhapu swa Momma swi ri karhi swi ku *tlhap-tlhap, tlhap-tlhap* va rhelela hi ndlela ya ritshuri ku kondza loko va hlangana na Valecia.

“Swi ya kwahi leswi hinkwaswo?” ku vutisa Valecia.

“Hi ya endlwini ya Kokwani Moeng. I siku ra yena ra ku velekiwa,” ku hlamusela Siphho.

“Ndzi na xikatsa xa swiluva swa Kokwani Moeng. Xana ndzi nga ta?” ku vutisa Valecia.

“Ina,” ku vula Momma kutani va famba.

Xikatsa xa swiluva swi endle leswaku Valecia a etshemula, “*Etshi! etshi! etshi!*”

Huku leyo nona yi ri karhi yi ku *ko-ko, ko-ko, ko-ko*, phakiti ra Siphho ra mazimba ma karhi ma ku *khiri-khiri*, baluni ya Beka N'wana yi ri karhi yi ku *bum-bum*, naswona switlhaputlhapu swa Momma swi ri karhi swi ku *tlhap-tlhap, tlhap-tlhap* va rhelela hi ndlela ya ritshuri ku kondza loko va fika eka Tatana Sithole loyi a ri karhi a tirha exirhapeni xa matsavu.

“Xana mi ya kwahi, Momma Moeng?” ku vutisa Tatana Sithole.

“Hi ya endlwini ya Kokwani Moeng? I siku ra yena ra ku velekiwa,” a hlamula.

“Ndzi n'wi khomele tiroli leyi taleke hi matsavu,” ku vula Tatana Sithole. “Ndzi kombela mi n'wi nyikelela?”

“Ina,” ku hlamula Momma.

Kambe Momma a ri na xiphiso LEXIKULU – a ku ri na swotala swo swi rhwala! A fanele a endla kungu.

Xosungula, u chichile Beka N'wana enhlaneni kutani a bebula huku leyo nona hi xinkumbani lexo olova Beka N'wana a **NCEEEEEEMA!**

Kutani Momma u vekile huku leyo nona endzeni ka tiroli kutani a yi boha a tlhela a bebula Beka N'wana enhlaneni hi xinkumbani lexo olova. Beka N'wana a tsakile na huku leyo nona a yi tsakile hikuva a yi jovota matsavu. Kambe Momma a nga tsakangi hileswi kutani a teka huku a yi rhwexa Valecia. Tinsiva ta yona ti hlohlonya tinhopfu ta Valecia na ku n'wi etshemurisa, “**EEEEENTSHI!**”



Valecia a nga tsakangi. Kutani, Momma u tekile huku leyo nona a yi rhwexa Siphon na ku n'wi khomisa swiluva swa Valecia a swi khoma. Sweswi Valecia a ri na mavoko mambirhi lawa a ya ta khoma khekhe. Naswona Momma a ri na mavoko mambirhi ya ku khoma a susumeta tiroli. Hinkwavo a va tsakile kutani va famba va ya endlwini ya Kokwani.

Mavhilwa ya tiroli a ma ku *tswikiri-tswikiri*. Valecia a ri na mixiririka emarhameni ya ku n'oka ka khekhe kutani ririmi ri ku *lakatsi-lakatsi-lakatsi*. Beka N'wana a ri karhi a nambutela, "Nambu, nambu, nambu." Huku leyo nona yi ku *ko-ko, ko-ko, ko-ko*, yi ri karhi yi dya phakiti ra mazimba ma karhi ma ku *khiri-khiri*, baluni ya Beka N'wana yi ku *bum-bum*, kutani switlhaputlhapu swa Momma swi ku *tlhap-tlhap, tlhap-tlhap* endleleni ya ku ya endlwini ya Kokwani.

Momma u gogondzile erivatini. Siphon u bile noti. Valecia a huwelela. Kambe a ku ri hava NHLAMULO. Momma u susumetile rivanti ri pfuleka hinkwavo va nghena. Kambe a ku ri HAVA MUNHU. Va langutile exitangeni – A KU RI HAVA MUNHU – Va langutile eka kamara ro etlela – A KU RI HAVA MUNHU. Va langutile hinkwako. Xana Kokwani a nga va a ri kwihi?

Momma a ku, "A hi swekeni kumbexani Kokwani u ta fika."

Hinkwavo va endlile tano – hinkwavo handle ka Beka N'wana. U tshamile exitangeni ekusuhi na fasitere a languta kutani a vona Kokwani a ri karhi a rhelela hi ndlela ehansi ka ntshava.

“Kokwani! Kokwani!” a huwelela. Un’wana na un’wana a languta.

“KOKWANI! KOKWANI!” un’wana na un’wana a huwelela.

“KOKWANI!”

Ehansi ka xirhelelo xa le hansi ka ntshava Kokwani a ku, “EE EE EE. Ku na loyi a ndzi vitanaka. Sweswi a ndzi nge ha swikoti ku ya xava swakudya swa mina swo lalela swa siku ra mina ra ku velekiwa.”

Kokwani u jikile a gonya ntshava. Switlhaputlhapu swakwe swi karhi swi ku *tlhap-tlhap, tlhap-tlhap* endleleni ya ritshuri. Ekuheteleleni a fika eka rivati ra le ndzhaku. Loko a pfula hinkwavo va sungula ku yimbelela risimu ra siku ra ku velekiwa.

Etafuleni a ku ri na phayi ya matsavu na thati ya jamu leyi Momma a nga yi endla, mandza lawa ya nga ha ku tshikeriwa hi huku leyo nona, khekhe lero hlawuleka na mazimba. Tafula a ri khavisiwile hi swiluva na baluni ya N’wana Beka.

“LERI I SIKU RA KU TSWARIWA
KA MINA RA KAHLE KU
TLULA HINKWAWO!”

ku vula Kokwani.

Naswona a swi tiva,

hikuva Kokwani

a ri na masiku

ya ku velekiwa

yo ringana

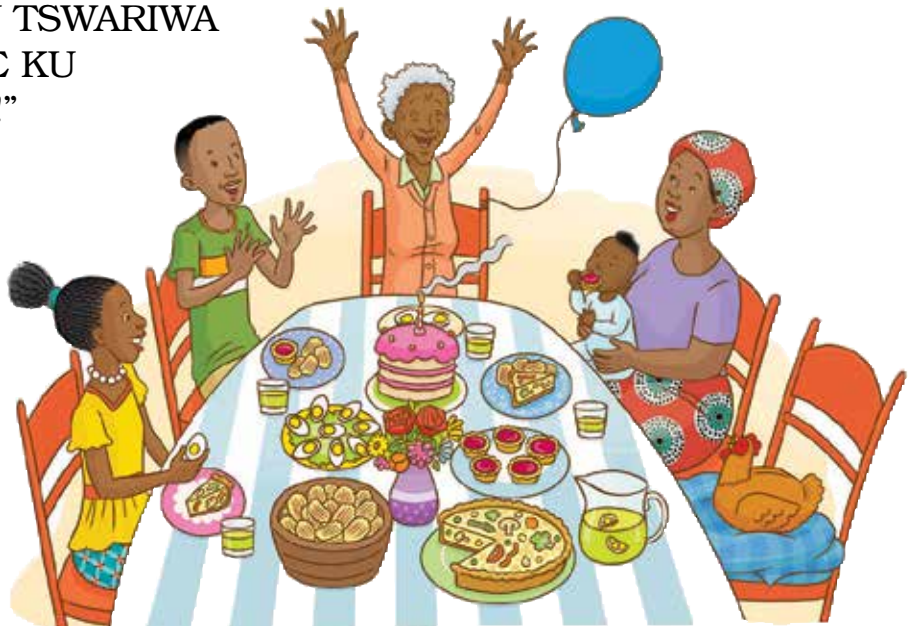
kwalomu ka

makumenhungu

kumbe

makumekaye loko

leri nga si fika!



ENDLA VUTUMBULUXI!

- Tsala swilo hinkwaswo leswi vanhu va nga nyikela eka ntsheketo ku
- endla leswaku ku tlangeriwa ka siku ra ku velekiwa ra Kokwani ri va
- leri hlawulekeke. Sweswi engetela swilo swinharhu leswi a wu ta swi
- engetela leswi a wu ta n’wi xavela Kokwani loko a wu lo n’wi vhakela
- hi siku rakwe ra ku velekiwa.

Xihlamariso xa Momma Moeng

Ntsheketo hi Joan Rankin • Mikhombiso hi Tamsin na Natalie Hinrichsen



Xifaniso

Hlawula xiphemu xa ntsheketo lexi nga riki na xifaniso ivi u dirowa xifaniso xa xona. Kopa marito ya ntsheketo lama fambisanaka ni xifaniso xa wena kumbe u kombela un'wana a ku pfuna ku endla sweswo. Namarheta marito ya ntsheketo ehansi ka xifaniso xa wena.



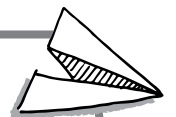
Ku Hlaya

Hlaya ntsheketo hi rito ra le henhla u ehleketisisa hi ndlela leyi u ma vitanaka ha yona marito yo fana ni lama nge *pliff-ploff*, *bobbity-bob* ni *ting-a-ling*. Tshukatshukisa miri hi ku fambisana ni mpfumawulo wa marito loko u ri karhi u ma vula. Loko u lava un'wana a ku hlayela ntsheketo, yimbelela na yena loko a fika emaritweni lama yimbeleriwaka.



Ku Tsala

Tsala nxaxamelo wa swilo hinkwaswo leswi vanhu lava nga eka ntsheketo va nyikeleke ha swona leswaku va endla siku ra Gogo ra ku velekiwa ri va nkhuvo wo hlawuleka. Sweswi engetela swilo swinharhu leswi a wu ta va u tsakele ku swi nyika Gogo loko a wu n'wi endzerile enkhubyeni wa ku tsundzuka siku rakwe ra ku velekiwa.



Ntirho wa vutshila

N'wi endlele khadi ra siku ro velekiwa munghana kumbe xirho xa ndyangu lexi nga ta va xi tlangela siku ra xona ra ku velekiwa ku nga ri khale.

Encenyeta

Languta xifaniso xa Valecia, Siphona na Momma eka tluka 4. I yini leswi ha un'we wa vona a swi khomeke? Kuma swilo leswi u nga swi tirhisaka ku endla onge hi leswi Valecia, Siphona na Momma va swi khomeke. Ringeta ku fambafamba ku fana na Valecia, Siphona na Momma loko u ri karhi u khome swilo sweswo.

