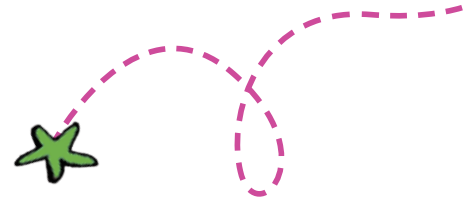


Tshimangadzo tsha Mme Moeng



Tshiṭori nga Joan Rankin

Zwifanyiso nga Tamsin na Natalie Hinrichsen

Zwoṭhe zwo thoma musī Mme Moeng a tshi itela Gogo Moeng dzhomela ḷa dzhamu ḷa ḍuvha ḷa mabebo. Nga murahu Nwana Beka a wana baḷuni yawe dala ya khwiṇesa. O vha a tshi khou ṭoda u ṇekedza Gogo u itela ḍuvha ḷa mabebo ḷavho.

Mme o vhofha Nwana Beka muṭanani wawe nga nguvho ya vhuphuvhephuvhe. Nga murahu a vhea dzhomela ḷa dzhamu nṭha ha ṭhoho yawe nahone a bva a livha nduni ya Gogo Moeng.

Baḷuni ya Nwana Beka yo thoma u ita *tete-te* na hone zwienda zwa Mme zwa thoma u sokou *kwa kwa, kwa kwa* ndilani ya buse u swika a tshi ṭangana na Siphō a bvaho vhengeleni ḷa Tip-Top. “Ni khou ya ngafhi, Mme Moeng?” hu vhudzisa Siphō.

“Nwana Beka na nṇe ri khou ya nduni ya Gogo Moeng. Namusi ndi ḍuvha ḷavho ḷa mabebo,” ha fhindula Mme.

“Ndi na phakhete ya khavhelo dza maḍabula dza Gogo Moeng. Ndi nga tevhele-vho?” hu vhudzisa Siphō.

“Ndi zwone,” Mme a nṇethuwa na hone u bva afho vha matsha.

Phakhete dza khavhelo dza maḍabula dza Siphō dza sokou ri *kwatzha-kwatzha*, baḷuni ya Nwana Beka ya sokou ri *tete-te* na zwienda zwa Mme zwa sokou pfala zwi tshi ri *kwa kwa, kwa kwa* kha ndila ya mabuse u swika vha tshi swika kha Vho Chapalala, vha vha vha tshi khou ṇea khuhu dzavho zwiliwa.

“Ni khou ya ngafhi?” vha a vhudzisa.

“Ri khou ya nduni ya Gogo Moeng. Namusi ndi ḍuvha ḷa mabebo ḷavho,” hu fhindula Mme.

“Ndi na khuhu yo putelwaho ya tshitendevhute ya Gogo Moeng. Ni nga vha ṇekedza?” hu vhudzisa Vho Chapalala.

“Ndi zwone,” hu amba Mme a tshi vhea khuhu yo putelwaho gokwani laawe na hone u bva afho Mme, Nwana Beka na Sipho vha tuwa.

Khuhu yo putelwaho yo sokou ri *ko kokoko-ko kokoko, kukuliko-kukuliko-kukuliko*, phakhethe ya khavhelo dza madabula ya sokou ri *kwatsha-kwatsha*, baluni ya Nwana Beka ya pfala i tshi ri *tete-te* ngeno masandazi a Mme a tshi ri *kwa kwa, kwa kwa* ndilani ya buse u swika vha tshi swika vhengeleni la u dibakela zwa hayani la Vho Makabelo.



“Ri fanela u wana khekhe ya divha la mabebo ya Gogo,” hu amba Mme. Vha mbo di dzhena. Bele ya munangoni ya lila ya ri *ndele-ndele*. “Ndi matsheloni, Vho Makabelo. Vho vha vha tshi zwi divha uri namusi ndi divha la Gogo Moeng la mabebo?”

“Ohoo ee,” hu amba Vho Makabelo. “Ndo vha bakela khekhe yo khetheaho, fhedzi a thi nga koni u bva vhengeleni. Ni nga vha nekedza?”

“Ndi zwone,” hu tenda Mme, fhedzi ho vha hu na thaidzo – Mme o vha a tshi khou toda zwanza zwivhili u fara khekhe. Ngauralo, a vhamba maano. A vhea khuhu yo putelwaho ntha ha dzhomela la dzhamu le a vha o li hwala nga thoho. Zwino u na zwanza zwivhili zwa u fara khekhe yo khetheaho ya divha la mabebo. Mme, Nwana Beka na Sipho vho mbo di matsha vha tshi pfukha vothi li lilaho *ndele-ndele*.

Musi Beka a tshi pfa u nukhelela ha khekhe a nununa, “Mudifho, u tou kula na lino.”

Khuhu yo putelwaho i sokou ri *ko kokoko-ko kokoko*, phakhethe ya khavhelo dza madabula dzi sokou ri *kwatza-kwatza*, baluni ya Nwana Beka i sokou ri *tete-te* na hone zwienda zwa Mme zwa ri *kwa kwa, kwa kwa* ndilani ya buse u swika vha tshi tangana na Valecia.

“Vhathu ni khou ya ngafhi?” hu vhudzisa Valecia.

“Ri khou ya nduni ya Gogo Moeng. Ndi duvha lavho la mabebo,” hu talutshedza Sipo.

“Ndi na mbunda ya maluvha ya Gogo Moeng. Ndi nga tuwa na vheiwe?” hu vhudzisa Valecia.

“Ndi zwone,” hu amba Mme na hone vha mbo di tuwa.

Mbunda ya maluvha yo ita uri Valecia a hetsemule, “*Atsia! A-A-Atsia!*”

Khuhu yo putelwaho ya sokou ri *ko kokoko, ko kokoko*, phakhethe ya khavhelo dza madabula ya sokou ri *kwatza-kwatza*, baluni ya Nwana Beka ya sokou ri *tete-te* na masandazi a Mme a sokou ri *napu napu, napu napu* ndilani ya buse u swika vha tshi vhona Vho Sithole vha tshi khou bva ngadeni yavho ya miroho.

“Ni khou ya ngafhi vheiwe nothe, Mme Moeng?” Vho Sithole vho vhudzisa.

“Ri khou ya nduni ya Gogo Moeng. Ndi duvha lavho la mabebo,” vha fhindula.

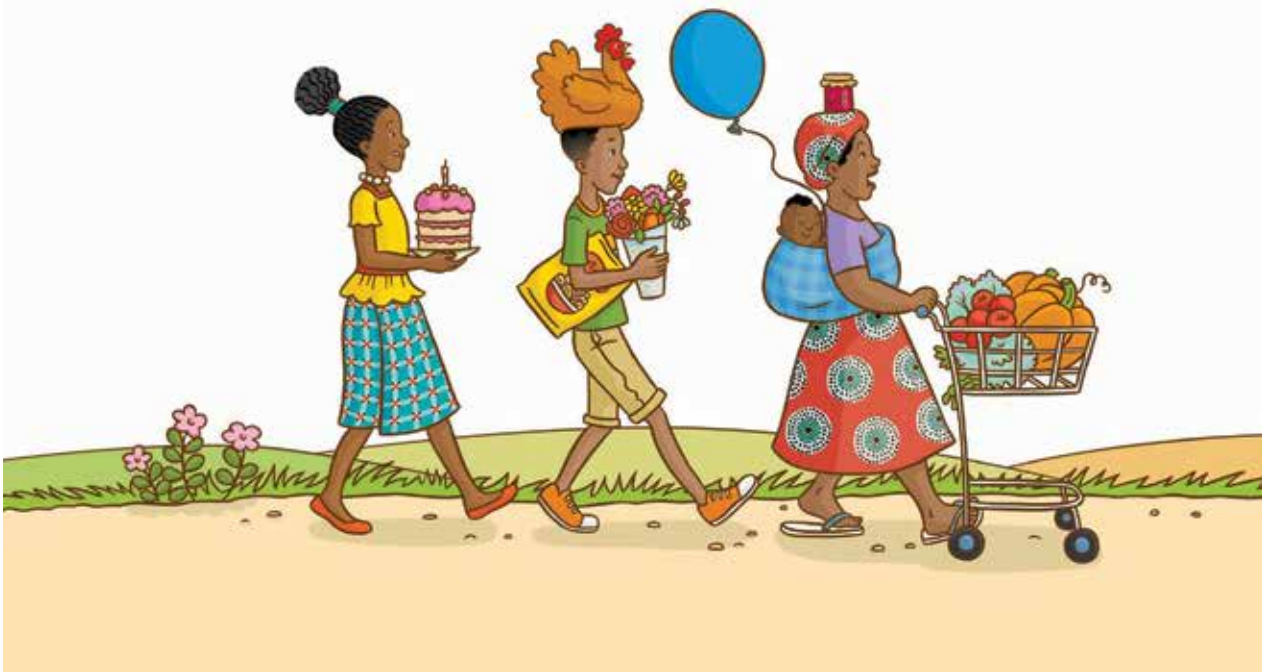
“Ndi na thiroli yo dalaho nga miroho,” hu amba Vho Sithole. “Ni nga vha nekedza?”

“Ndi zwone,” hu fhindula Mme.

Fhedzi zwino Mme u na thaidzo KHULWANE – hu na zwithu zwinzhi zwine a tea u fara! U khou tea u vhamba maano.

Tsha u thoma, o tsitsa Nwana Beka mutanani wawe, a vhofha khuhu yo putelwaho mutanani nga nguvho ya vhuphuvhephuvhe. Nwana Beka
A TAVHA MUKOSI!

Ngauralo Mme a vhea khuhu yo putelwaho kha thiroli a beba Nwana Beka mutanani nga nguvho ya vhuphuvhephuvhe. Nwana Beka o vha o takala na khuhu yo putelwaho na yone yo vha yo takala nga maanda u tshotshonya miroho yothe. Fhedzi Mme o vha a songo takala nga izwi, ngauralo a vhea khuhu yo putelwaho kha thoho ya Valecia. Mathenga o sengenedza ningo ya Valecia na hone a ita uri a hetsemule a tshi isa phanda, “*AAAAA-TSIAAAAA!*”



Valecia o vha a songo takala. Ngauralo, Mme a dzhia khuhu yo putelwaho a vhea kha tsho ya Siphonahone a mu netshedza Maluvha a Valecia uri a a fare. Zwino Valecia o vha na zwanḁa zwivhili zwine zwa nga fara khekhe. Na hone Mme o vha e na zwanḁa zwivhili zwi songo faraho tshithu zwine zwa nga sukumedza tshiroḁi. Muḁwe na muḁwe o vha o takala na hone vho mbo ḁi matsha vha tshi ya nḁuni ya Gogo Moeng.

Mavhili a tshoroḁi a pfala a tshi ri *kwetshe-kwetshe-kwetshe*. Valecia u pfa u rothola ha khekhe kha marama awe he lulimi lwawe lwa sokou ri *mna-mna-mna*. Nwana Beka a nḁuna, “Muḁifho, u tou kula na lino.” Khuhu yo putelwaho ya sokou ri *ko kokoko, ko kokoko*, phakhethe ya khavhelo dza maḁabula dza sokou ri *kwatzha-kwatzha*, baḁuni ya Nwana Beka ya sokou ri *tete-te* na hone masandazi na one a ri *kwa kwa, kwa kwa* nḁilani ya buse u ya nḁuni ya Gogo.

Mme o khokhonya vothini ḁa phanḁa. Siphonahone a lidza muludzi. Valecia a tshavha mukosi. Fhedzi ho vha hu SI NA PHINDULO. Mme o sukumedza vothi ḁa nga phanḁa ḁa vulea na hone vhoḁhe vha dzhena. Fhedzi ho vha HU SI NA MUTHU NGOMU. Vho lavhelesa ngomu khishini – A HU NA MUTHU. Vha sedza lufherani lwa u eḁela – A HU NA MUTHU. Vha sedza hoḁhe-hoḁhe. Gogo vha nga vha vhe ngafhi?

Mme ari, “Kha ri thome u bika nahone Gogo vha ḁo vhuya.”

U itela uri zwi muḁwe na muḁwe a ita – muḁwe na muḁwe nga nḁa ha Nwana Beka. O dzula vurannḁani ya tshitanga tsini na fasitere a sedza u

swikela a tshi vhona Gogo vha tshi khou tshimbila ndilani fhasi ha thavha yo tsaho.

“Gogo! Gogo!” u a vhidzelela. Muñwe na muñwe u a sedza.

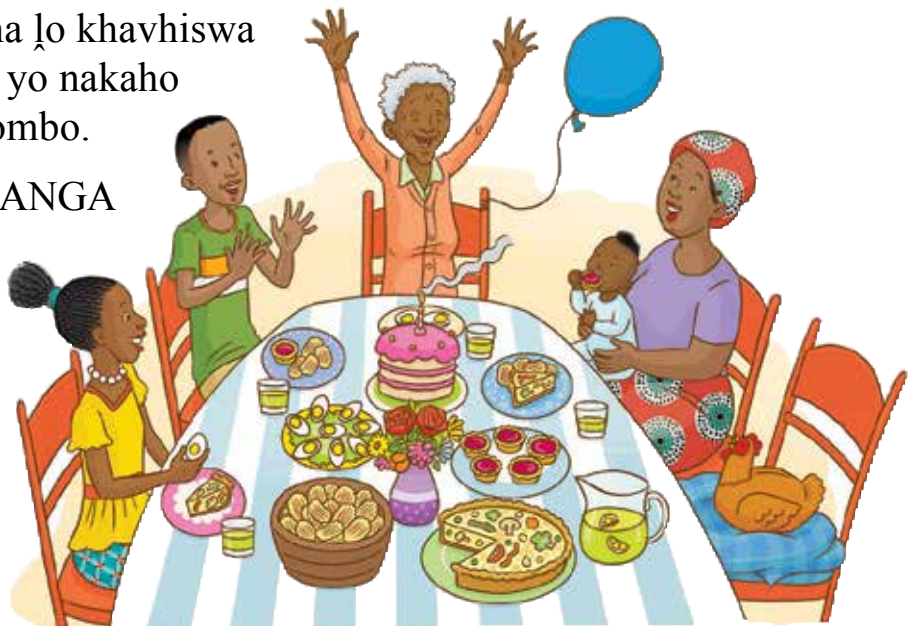
“GOGO! GOGO!” vhatu vho huwelela khathihi. “GOGO!”

Ngei fhasi-fhasi ha kutavha kwo țoswaho Gogo vhari, “EE EE EE. Muñwe u khou mbidzelela. Zwino a thi nga ɔo ya mavhengeleni u renga tshilalelo tshanga tsha ɔuvha ɔa mabebo.”

Gogo vha rembuluwa vha tshimbila vha tshi gonya kutavhana. Masandazi avho a tshi sokou ri *napu-napu* ndilani ya buse. Mafheleledzoni vha swika vothini ɔa murahu. Musi vha tshi vula, muñwe na muñwe a thoma u imba luimbo lwa ɔuvha ɔa mabebo.

Țafulani ho vha hu na phai ya miroho na jamu zwe Mme a ita, makumba ane a kha ɔi bva u kudzelwa nga khuhu yo putelwaho, khekhe ya ɔuvha ɔa mabebo yo khetheaho na khavhelo dza maɔabula. Țafula ɔo vha ɔo khavhiswa nga maluvha na baɔuni yo nakaho ya Nwana Beka ya lutombo.

“HEȚI NDI ȚUVHA ȚANGA ȚA MABEBO NGA HU SA FHEȚI!” hu amba Gogo. Nahone vha tea u zwi ɔuvha, ngauri Gogo vho no vha na henefha kha maɔuvha a mabebo a fumalo kana fuȚahe phanda ha heȚi!



KHA VHA SUMBEDZE VHUKONI!

- Nwalani mutevhe wa zwithu zwe vhatu vha re kha tshiȚori vha
- Țetshedza u ita vhuȚambo ha Gogo ho khetheaho. Zwino engedzani
- zwithu zwiraru zwe na vha ni tshi ɔo takalela u Țetshedza Gogo arali
- no vha no vha dalela nga ɔuvha ɔavho ɔa mabebo.

Tshimangadzo tsha Mme Moeng

Tshiṭori nga Joan Rankin • Zwifanyiso nga Tamsin na Natalie Hinrichsen



Tshifanyiso

Khethani tshipiḁa tsha tshiṭori tshi si na tshifanyiso ni ole tshifanyiso tsha tshenetsho tshiṭori. Kopani maipfi a tshenetsho tshiṭori ane a tshimbidzana na tshifanyiso tshaṅu kana ni humbele muṅwe muthu a ni thuse u ita zwenezwi. Nwalani maipfi a tshiṭori fhasi ha tshifanyiso tshaṅu.



U Vhala

Vhalelani nṅha tshiṭori ni livhise ṅhogomelo kha nḁila ine na bula ngayo mibvumo ya maipfi a ngaho *kwa kwa*, *tete-te* na *ndeke-ndeke*. Dzinginyisani muvhili nga nḁila ine ya tshimbidzana na mubvumo wa maipfi musi ni tshi a amba. Arali ni tshi ṅoḁa uri muṅwe muthu a ni vhalele tshiṭori, shelani mulenzhe musi a tshi bula mubvumo wa eneo maipfi.



U Nwala

Nwalani zwithu zwoṅhe zwine vhathu vha kha tshiṭori vha zwi ṅea u itela uri u pembelela ḁuvha ḁa mabebo ḁa Gogo hu vhe ho khetheaho. Zwino nwalani zwithu zwiraru zwine na nga ṅoḁa u zwi ṅea Gogo arali ni vhe no vha dalela nga ḁuvha ḁavho ḁa mabebo.



Vhutsila

Itani garaṅa ya ḁuvha ḁa mabebo ya khonani kana muraḁo wa muṅa ane a ḁo pembelela ḁuvha ḁawe ḁa mabebo hu si kale.



Kushumele

Sedzani tshifanyiso tsha Valecia, Siphona na Mme kha siaṅari 4. Muṅwe na muṅwe wavho o fara mini? ṅoḁani zwithu zwine na nga zwi shumisa u ḁiita u nga ndi zwithu zwo farwaho nga Valecia, Siphona na Mme. Lingedzani u tshimbila sa Valecia, nga murahu ni ḁiite Siphona na Mme musi no fara zwenezwi zwithu.