

Semaka sa Momma Moeng

Kanegelo ka Joan Rankin

Moswantšhi ke Tamsin le Natalie Hinrichsen



Tšohle di thomile ge Momma Moeng a direla Koko Moeng seswaro sa jamo sa letšatši la matswalo. Lesea Beka o ile a hwetša palune ya gagwe ye talalerata ye kaonekaone. O be a nyaka go efa Koko ka letšatši la matswalo a gagwe.

Momma o ile a bopula Lesea Beka mokokotlong wa gagwe ka kobo ya boleta. O ile a rwala seswaro sa jamo hlogong ya gagwe a ya ntlong ya Koko Moeng.

Palune ya Lesea Beka ya re *bubuubuu* gomme diramphašane tša Momma tša re *phatha-phatha phatha-phatha* tseleng ya lerole go fihlela ba kopana le Siphoo yo a bego a etšwa lebenkeleng la Tip-Top. “Naa le ya kae, Momma Moeng?” gwa botšiša Siphoo.

“Nna le Lesea Beka re ya ntlong ya Koko Moeng. Lehono ke letšatši la matswalo a gagwe,” gwa fetola Momma.

“Ke swaretše Koko Moeng phakhete ya disimpa tša go dirwa ka matsapane tša go khukhurwa. Naa le nna nka tla?” gwa botšiša Siphoo.

“Ee,” Momma o ile a myemyela gomme ba sepela.

Phakhethe ya disimpa tša go dirwa ka matsapane tša go khukhurwa tša Siphoo tša re *khurr khurr*, palune ya Lesea Beka ya re *bubuubuu* gomme diramphašane tša Momma tša re *phatha-phatha phatha-phatha* tseleng ya lerole go fihlela ba fihla go Mna Chapalala, yo a bego a efa dikgogo tša gagwe dijo.

“Naa le ya kae?” a botšiša.

“Re ya ntlong ya Koko Moeng. Ke letšatši la matswalo a gagwe,” gwa fetola Momma.

“Ke swere kgogo ya go nona ya Koko Moeng. Naa o ka mo fa yona?” gwa botšiša Mna Chapalala.

“Ee,” a realo Momma a phathakga kgogo ya go nona ka fase ga lehwafa la gagwe gomme Momma, Lesea Beka le Siphoo ba sepela.

Kgogo ya go nona ya re *koo-koo-koo*, *koo-koo-koo*, phakhethe ya disimpa tša go dirwa ka matsapane tša go khukhurwa tša re *khurr*

khurr, palune ya Lesea Beka ya re *bubuubuu* gomme diramphašane tša Momma tša re *phatha-phatha phatha-phatha*, tseleng ya lerole go fihlela ba fihla lepakeng la Mdi Makabelo.



“Re swanetše go hweletša Koko khekhe ya letšatši la matswalo,” a realo Momma. Ba ile ba ya ka gare. *Ting-tong* gwa lla pele ya lebatl. “Thobela, Mdi Makabelo. Naa o a tseba gore lehono ke letšatši la matswalo a Koko Moeng?”

“Oo ee,” a realo Mdi Makabelo. “Ke mo paketše khekhe ye e kgethegilego, efela nka se tlogele lebenkele le se na motho. Naa o ka ya go mo fa yona?”

“Ee,” a realo Momma, efela go be go na le bothata – Momma o be a nyaka diatla tše pedi tša go rwala khekhe. Ka fao, o ile a loga leano. O ile a bea kgogo ya go nona godimo ga seswaro sa jamo seo a bego a se rwele hlogong. Bjale o be a na le diatla tše pedi tša go rwala khekhe ya matswalo ya go kgethega. Momma, Lesea Beka le Siph o ba ile ba tšwa ka lebatl la *ting-tong*.

E rile ge Lesea Beka a ekwa monkgo wa khekhe a ngunanguna, “Boseee, boseee.”

Kgogo ya go nona ya re *koo-koo-koo, koo-koo-koo*, phakhethe ya disimpa tša go dirwa ka matsapane tša go khukhurwa tša

re *khurr khurr*, palune ya Lesea Beka ya re *bubuubuu* gomme diramphašane tša Momma tša re *phatha-phatha phatha-phatha*, tseleng ya lerole go fihlela ba kopana le Valecia.

“Naa le ya kae?” gwa botšiša Valecia.

“Re ya ntlong ya Koko Moeng. Ke letšatši la matswalo a gagwe,” gwa hlaloša Siphō.

“Ke swaretše Koko Moeng ngatana ya maloba. Naa nka ya le lena?” gwa botšiša Valecia.

“Ee,” a realo Momma gomme ba sepela.

Ngatana ya maloba e ile ya dira gore Valecia a ethimole, “*Ethiaa! E-E-E-thiaa!*”

Kgogo ya go nona ya re *koo-koo-koo, koo-koo-koo*, phakhethe ya disimpa tša go dirwa ka matsapane tša go khukhurwa tša re *khurr khurr*, palune ya Lesea Beka ya re *bubuubuu* gomme diramphašane tša Momma tša re *phatha-phatha phatha-phatha*, tseleng ya lerole go fihlela ba bona Mna Sithole a epa ka tšhemong ya gagwe ya merogo.

“Naa le ya kae, Momma Moeng?” gwa botšiša Mna Sithole.

“Re ya ntlong ya Koko Moeng. Ke letšatši la matswalo a gagwe,” a fetola.

“Ke mo swaretše teroli ya go tlala merogo,” a realo Mna Sithole.
“Naa le ka mo fa yona?”

“Ee,” gwa araba Momma.

Efela bjale Momma o na le bothata bjo BOGOLO – dilo tše a swanetšego go di rwala e be e le tše dintši! O be a swanetše go loga leano.

O thomile ka go tshotshola Lesea Beka mokokotlong gomme a bopula kgogo ya go nona mokokotlong ka kobo ya boleta. Lesea Beka *O ILE A GOELETŠA!*

Ka fao Momma o ile a bea kgogo ya go nona godimo ga teroli gomme a bopula Lesea Beka mokotlong ka kobo ya boleta. Lesea Beka o be a thabile gomme kgogo ya go nona yona e be e thabile kudu ka gore e tla kobola merogo ka moka ga yona. Efela Momma o be a sa thabišwe ke se gomme a rweša kgogo ya go nona hlogong ya Valecia. Mafofa a ile a kgwatha nko ya Valecia a dira gore a ethimole le go feta pele, “*EEEE-THIAAAAA!*”



Valecia o be a se a thaba. Ka fao, Momma o ile a tšea kgogo ya go nona a e rweša hlogong ya Siphho gomme a mo fa le maloba a Valecia gore a a sware. Bjale diatla tše pedi tša Valecia tša go se sware selo di ka swara khekhe. Gomme diatla tše pedi tša Momma tša go se sware selo di ka kgarametša teroli. Batho ka moka ba be ba thabile gomme ba sepela ba ya ntlong ya Koko Moeng.

Maotwana a teroli a ile a re *tswiri-tswiri-tswiri*. Mahlaa a Valecia a be a na le aeing ya khekhe ka fao leleme la gagwe le ile la re *latswi-latswi-latswi*. Lesea Beka a ngunanguna, “Boseee, boseee.” Kgogo ya go nona ya re *koo-koo-koo, koo-koo-koo*, phakhethe ya disimpa tša go dirwa ka matsapane tša go khukhurwa tša re *khurr khurr*, palune ya Lesea Beka ya re *bubuubuu* gomme diramphašane tša Momma tša re *phatha-phatha phatha-phatha*, tseleng ya lerole ba lebile ntlong ya Koko.

Momma o ile a kokota lebating la ka pele. Siphho o ile a letša molodi. Valecia a goeletša. Efela go be GO SE NA PHETOLO. Momma o ile a kgarametša lebati la ka pele la bulega gomme ka moka ga bona ba tsena. Efela go be GO SE NA MOTHO. Ba lebeletše ka moraleng – GA GO NA MOTHO. Ba lebelela ka phapošing ya borobalelo – GA GO NA MOTHO. Ba ile ba lebelela gohle. Naa Koko a ka be a le kae?

Momma a re, “A re apeeng mogongwe Koko o tla tla.”

Batho ka moka ba ile ba apea – batho ka moka kantle le Lesea Beka. O ile a dula khaontareng ya ka moraleng kgauswi le lefasetere gomme a lebelela go fihlela a bona Koko a sobelela mo tseleng patogeng ya mmoto wa mokonya.

“Koko! Koko!” a goeletša. Batho ka moka ba ile ba lebelela.

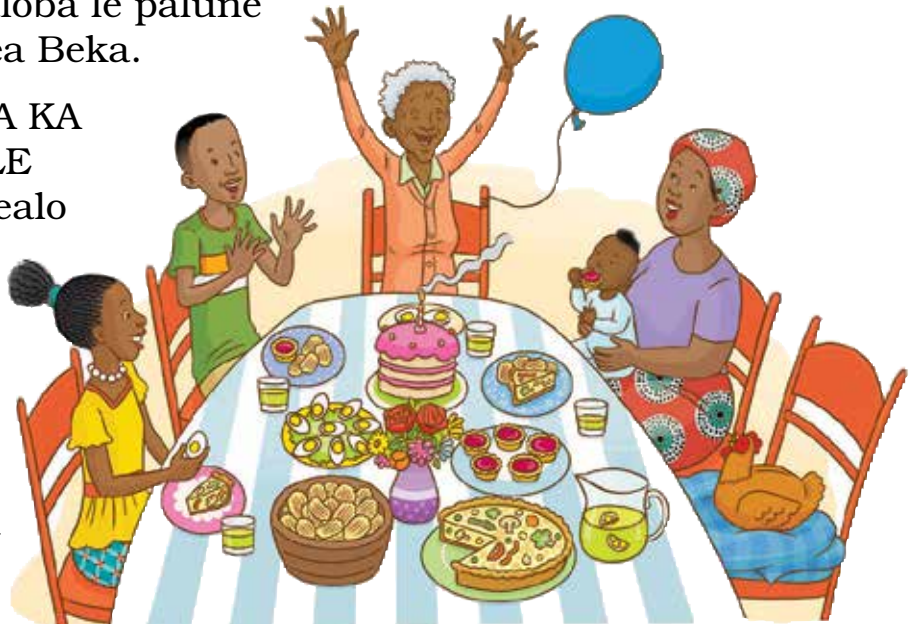
“KOKO! KOKO!” batho ka moka ba ile ba goeletša. “KOKO!”

Tlase kua patogeng ya mmoto wa mokonya Koko o ile a re,
“EE EE EE. Go na le motho yo a mpitšago. Bjale nka se kgone
go ya mabenkeleng go reka dijo tša letšatši la matswalo a ka tša
go lalela.”

Koko o ile a retologa a namelela mmoto wa mokonya. Disiliphere
tša gagwe tša re *phatha-phatha* tseleng ya lerole. Mafelelong o ile
a fihla lebating la ka morago. O rile ge a le bula batho ka moka ba
thoma go opela koša ya letšatši la matswalo le le botse.

Tafoleng go be go na le phae ya go dirwa ka merogo le dikokisana
tša jamo tša go dirwa ke Momma, mae a maswa a go beela ke
kgogo ya go nona, khekhe ya letšatši la matswalo ya go kgethega le
disimpa tša go dirwa ka matsepane tša go khukhurwa. Tafola e be
e kgabišitšwe ka maloba le palune
ye talalerata ya Lesea Beka.

“LE KE LETŠATŠI LA KA
LA MATSWALO LE LE
KAONEKAONE!” a realo
Koko. Gomme o
swanetše go tseba,
ka gobane Koko
bonnyane o šetše
a bile le matšatši
a matswalo a
masomeseswai goba
masomesenyane
pele ga letšatši le!



E BA LE BOITLHAMELO!

- Ngwala lenaneo la dilo ka moka tšeo batho ba ka kanegelong ba di
- filego Koko go dira gore keteko ya letšatši la matswalo a gagwe e be
- ye e kgethegilego. Bjale tlaleletša ka dilo tše tharo tše o bego o ka rata
- go di fa Koko ge nkabe o mo etetše ka letšatši la matswalo a gagwe.

Semaka sa Momma Moeng

Kanegelo ka Joan Rankin • Moswantšhi ke Tamsin le Natalie Hinrichsen



Go bona

Kgetha karolo ya kanegelo yeo e se nago seswantšho gomme o e thalele seswantšho. Kopiša mantšu go tšwa kanegelong ao a sepedišanago le seswantšho sa gago goba kgopela motho yo mongwe go go thuša ka se.



Go bala

Balela kanegelo godimo o šeditše kudu kamoo o bolelago modumo wa mantšu a bjalo ka *phatha-phatha*, *bubuubuu* le *ting-tong*. Šikinya mmele go sepedišana le modumo wa mantšu ge o dutše o a bolela. Ge eba o hloka motho yo mongwe go go balela kanegelo, gona tsenelela ge a bolela modumo wa mantšu.



Go ngwala

Ngwala lenaneo la dilo ka moka tšeo batho ba ka kanegelong ba di filego Koko go dira gore keteko ya letšatši la matswalo a gagwe e be ye e kgethegilego. Bjale tlaleletša ka dilo tše tharo tše o bego o ka rata go di fa Koko ge nkabe o mo etetše ka letšatši la matswalo a gagwe.



Go dira dilo

Dira karata ya letšatši la matswalo ya mogwera goba wa leloko yo a tla bago a keteka letšatši la gagwe la matswalo e se kgale.

Go bapala terama

Lebelela seswantšho sa Valecia, Sipho le Momma go letlakala 4. Naa o mongwe le o mongwe wa bona o rwele eng? Hwetša dilo tšeo o ka di dirišago tše o ka rego ke tšeo Valecia, Sipho le Momma ba di rwelego. Leka go sepelasepela bjalo ka Valecia, ka morago Sipho gomme ka morago Momma o dutše o rwele dilo tše.

