

# Luṭurwa na ḍuvha



Tsho anetshelwa hafhu nga Joanne Bloch  
Zwifanyiso nga Mieke van der Merwe

Nga matsheloni maṅwe, musi phukha dzi tshi vuwa, dzo vha dzo mangala u vhona hu si na luswayo lwa ḍuvha ḽi bvaho vhubvaḍuvha.

“Hu khou itea mini?” phuka dzoṭhe ṭhukhu dzo vhudzisa vhabebi vhadzo.

“Dzikani!” hu amba vhomme na vhokhotsi. “Ḍuvha ḽi nga vha ḽi tshi khou bvafha ṅamusi. Hu si kale ḽi ḍo bva sa misi, na hone ri ḍo tsela tshisimani u nwa maḍi.”

Fhedzi phukha dzo vha dzo khakha. Naho dzo lindela na u lindela, lifhasi ḽo ḍi dzula ḽo swifhala. Nga murahu ha awara dzi si gathi, dza humbula u vha na muṭangano u amba nga ha thaidzo.

“Ri ḍo ita mini?” hu vhudzisa Mvuvhu.

“Zwi a leluwa nga maanḍa,” hu amba ṭhudwa. “Roṭhe ri khou fanela u ṭoḍa ḍuvha. Ri nga si tshile hu si na tshedza!” Dziṅwe phukha dza tenda, nga uralo dzoṭhe dza mbo ḍi ya nga masia o fhambanaho, dzo ḍiimisela u wana ḍuvha.

“Ndi ḍo thoma nga u lavhelesa mirini kha maḍaka mahulwane,” hu amba Luṭurwa lu lwoṭhe. Lwo lavhelesa kha muri muṅwe na muṅwe he lwa vha lu tshi tamba na u gidima-gidima hone ḍuvha ḽiṅwe na ḽiṅwe. Tsha u thoma, a lwo ngo wana tshithu nga nḍa ha luswiswi. Musi lu tshi ya vhukatikati ngomu ḍakani, lwa vhona u penya nga maanḍa phanḍanyana. “Nge ḽia!” lwa amba lwo takala. “Ndo zwi ḍivha u ri ndi ḍo ḽi wana hafha!” Luṭurwa lwo vha lu na ngoho. Nga murahu ha u tshimbila lwa awara nthihi, lwa fhedza lu tshi wana ḍuvha, ḽi tshi nembelela kha maṭavhi malapfu o vukaho a miri. “U songo vhilaela, Ḍuvha!” hu amba Luṭurwa. “Ndi nga vha ndi muṭuku, fhedzi maṅo anga a halifha nga maanḍa! Ndi ḍo ṭhukhukanya matavhi haya nda u vhovholola hu sa athu fhela na tshifhinga.”

“Ndi a livhuha, Luṭurwa,” ha vhomba Ḍuvha. “Ndo vha ndi tshi khou lwa na u bva hafha maḍakani lwa awara dzo vhalaho, fhedzi musi ndi tshi khou lwa, ndi afha ndi tshi khou ḍifashekanya.”

Ngaurlalo luṭurwa luṭuku lwa thoma u shenga na u ṭafuna nga zwiṭuku nga zwiṭuku matavhi. Wo vha u mushumo u kondaho, fhedzi a lwongo litsha. Nga murahu ha awara, lwa vha lwo vhofholola ḍuvha nyana; na hone nga murahu ha inwe awara ho vha hu na matavhi a si gathi fhedzi e a vha a tshi kha ḍi humisela ḍuvha murahu nṭha ha muri. Fhedzi zwino luṭurwa lwo vha lu na thaidzo – vhunzhi ha matavhi e lwa a shenga, ḍuvha ḷa thoma u fhisa. Luṭurwa lwa thoma u bva biko. Zwenezwo lwa thoma u pfa vhukuse vhu tshi swa na u duba vhutsi. Mulomo walwo wo vha wo oma vhukuma lwe lwa vho kondelwa u amba. “Ndi humbela pfarelo, Ḍuvha, fhedzi ndi nga si tsha isa phanḍa,” lwa lila sa tshidula. “Mufhiso waṅu ndi munzhisa kha nṅe! Lavhelesani, mutshila wanga u khou swa!”



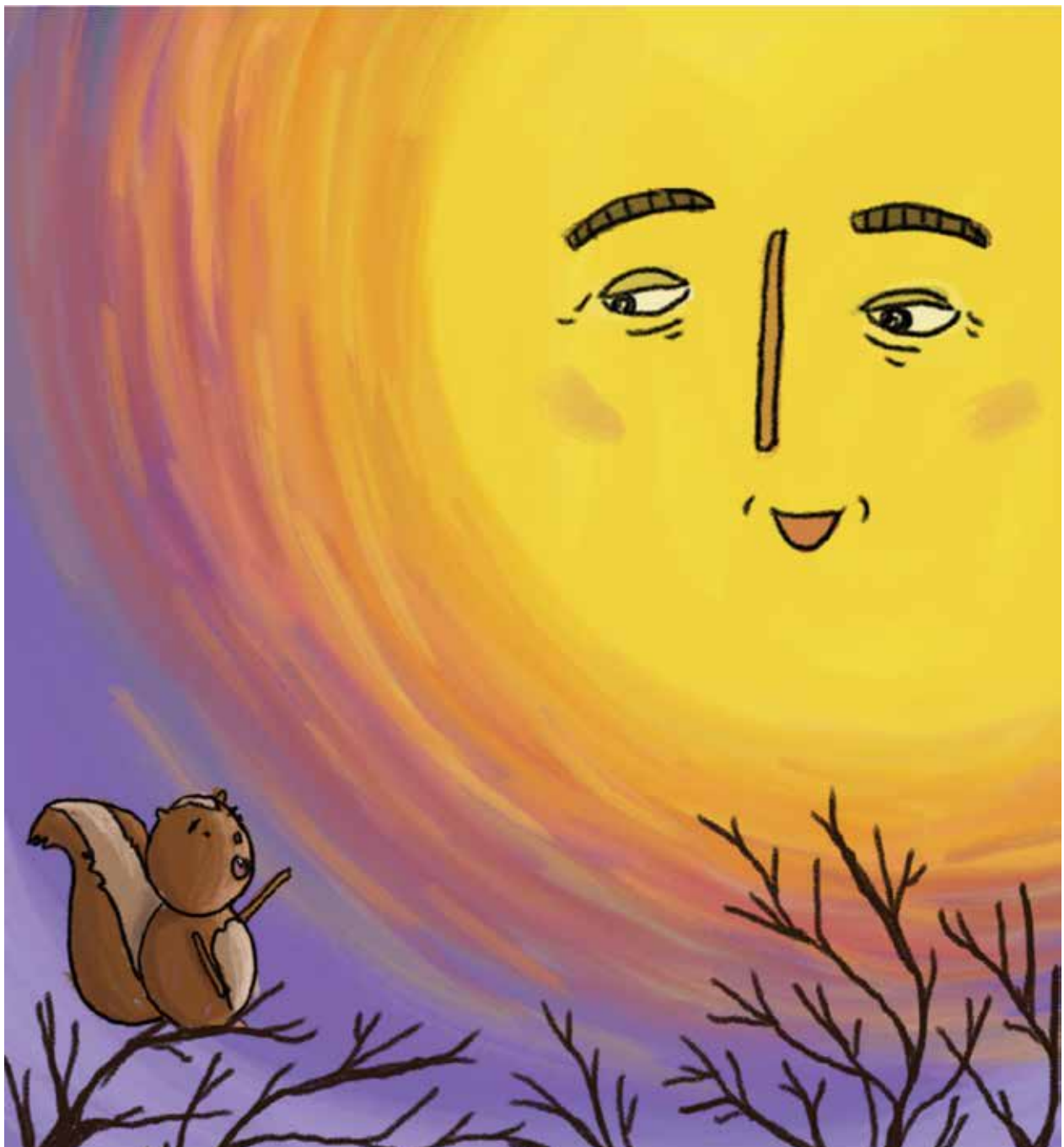
Ḍuvha ḷo vha ḷo hanganea uri ḷi vhofholowe. “Ndi humbela uri ni ise phanḍa, Luṭurwa!” hu amba Ḍuvha. “Ndi khou ṭoḍa u bva hafha murini uri ndi ḍo kona u ḍisa tshedza shangoni ḍuvha ḷinwe na ḷinwe. Phukha dzoṭhe na zwiṅoni na zwimela zwi ṭoḍa tshedza tshanga na vhududo uri zwi tshile.”

Luṭurwa lwo zwi ḍivha uri hezwi zwo vha zwi ngoho. Hone naho vhukuse halwo ha u naka ha buraweni ho no vha vhutswu, na mutshila walwo wo swa woṭhe, lwo isa phanḍa na u ṭafuna matavhi e a vha a tshi khou fareledza ḍuvha.

Tshifhinga tshinzhi tsho fhela. U swika zwino luṭurwa lwo vha lwo no vhofholola ḍuvha, fhedzi maṭo alwo o vha a tshi vho vhavha nga maanḍa, he lwa vho a bonya. U fhira afho, lwa pfa uri lu nga si tsha isa phanḍa.

“Ndi khou humbela, Duvha,” lwa amba, “Ndi khou fanela u ima zwino. Maṭo anga o vha isala na hone ndi khou tea u a awedza.” Fhedzi hafhu Duvha lo lu humbela u isa phanda, ngauralo lwa isa phanda.

Mafheledzoni lwa dzeula makwati a u fhedzisela na thanda dze dza vha dzi tshi khou humisela Duvha murahu. Nga u ongolowa, Duvha la gonyela makoleni, na hone musi li tshi khou ralo, maḡautsha a mbo phaḡaladza u penya ha pinkhi u mona na lifhasi. Musi Duvha li tshi bva, la amba na luṭurwa. “Ndi a ni livhuha nga maanda, khonani yanga!” hu amba Duvha. “No shuma nga maanda nga u mphulusa, na hone ngauralo no dovha hafhu na phulusa phukha dzoṭhe na zwiṇoni na zwimela. Ndi nga ni itela mini?”



Luturwa lwa hambula lwa tshifhinganyana. Lwo vha lu tshi toḁa u fhufha. “Mpheni phapha,” lwa amba, “uri ndi kone u fhufhela nḁha makoleni.”

“Zwo luga,” hu amba Duvha, “zwino ni na phere ya phapha, na hone ni ḁo kona u fhufha nga u ḁavhanya na u ya kule u fhira zwiḁoni. Ngauri no vhaisa maḁo aḁu nga u thusa nḁe, ni ḁo eḁela masiari na vuwa vhusiku. Ngauri maḁo aḁu ha tsha kona u vhona nga tshedza hafhu, ni ḁo kona u vhona na u pfa zwavhuḁi vhusiku!”

Ndi ngazwo luturwa lwo vha nyamulemalema. Lwo vha lu tshi khou fhufhafhufha hoḁhe-hoḁhe vhusiku musi lu tshi xedza mutshila walwo, vhukuse halwo ha burawuni na vhutshilo halwo sa luturwa matavhini a miri. Naho lu si tsha kona u ḁiphina nga tshedza tsha ḁuvha, lu kha ḁi pfa vhududo mbiluni yalwo.



.....  
: **KHA VHA SUMBEDZE VHUKONI!**



- Tutuwedzani vhana vhaḁu u hambula nga ha phukha na u amba kana
  - u nḁwala zwiḁori zwavho nga ha phukha iyi uri zwo ḁa hani uri i vhonele
  - i tshi ofhisa kana i tshi ḁifara nga nḁdila ine ya ḁifara ngayo.
- .....

# Luṭurwa na ḍuvha

Tsho anetshelwa hafhu nga Joanne Bloch • Zwifanyiso nga Mieke van der Merwe



## Tshifanyiso

Fhedzani tshifhinga no lavhelesa makoleni musi ḍuvha ḷi tshi ṭavha na/ kana musi ḷo no kovhela. Olani tshifanyiso tsha zwenezwo zwifhinga nga tshishumiswa tsho ḍoweleaho kana nga pennde ya u ola. Ni ole na Luṭurwa kana nyamulemalema kha tshifanyiso tshaṅu.



## U Vhala

Naa tshiṭori tshi na zwipiḍa zwine khazwo Ḍuvha ḷa amba na Luṭurwa? Vhalani zwenezwo zwipiḍa nga maipfi a sa fani ane a sumbedza ndila ye ḍuvha ḷa ḍipfa ngayo.



## U Ḽwala

Humbulani nga ha tshipuka. Ḽwalani tshiṭori nga ha ndila ine tshenetshi tshipuka tsha sedzea ngayo kana zwine tsha zwi ita. Arali ni tshi ṭoda thuso nga ha u Ḽwala tshiṭori tshaṅu, vhudzani muṅwe muthu ane a nga ni Ḽwalela tshiṭori.



## Vhutsila

Olani tshifanyiso tsha Ḍuvha, Luṭurwa na nyamulemalema zwi re kha tshiṭori. Zwi khaḷareni ni zwi nambatedze kha thanda ndapfu kana kha zwiṭirou ni ite zwipopayi.

## Kushumele

Dovhani ni anetshela tshiṭori nga maipfi aṅu ni tshi shumisa zwipopayi zwe na zwi ita.

