

# Sehloro le letšatši



Kanegoleswa ka Joanne Bloch

Diswantšho ka Mieke van der Merwe

Mesong ye mengwe, diphoofolo di rile ge di tsoga, tša makatšwa ke go bona go se sešupo sa gore letšatši le hlaba ka bohlabela.

“Go direga eng?” diphoofotšwana ka moka di ile tša botšiša batswadi ba tšona.

“Se feleng pelo!” ba realo bommago tšona le bo tatago tšona.  
“Letšatši le swanetše go ba le tšwafa lehono. E se kgale le tla hlaba bjalo ka mehleng, gomme re tla ya go nwa meetse mokoting wa meetse.”

Efela diphoofolo di be di fošitše. Le ge di eme sebaka, lefase le ile la no fela le fifetše. Morago ga diiri tše mmalwa di ile tša gopola go swara kopano go boledišana ka ga bothata bjo.

“Naa re tla dira bjang?” gwa botšiša Kubu.

“Go bonolo kudu,” a realo Thutlwa. “Bohle re swanetše go nyaka letšatši. Re ka se phele ntle le seetša!” Diphoofolo tše dingwe di ile tša dumela, gomme ka moka di ile tša sepela tša leba mahlakoreng a go fapana, di phegeletše go hwetša letšatši.

“Ke tla thoma ka go lebelela mehlareng ka sethokgweng se segolo,” Sehloro a ipotša bjalo. O hlohlomitše mehlare ka moka mo a bego a kitima a bile a raloka letšatši ka letšatši. La mathomo, o hweditše leswiswi fela. Ge a sobelela ka garegare ga sethokgwa, o ile a lemoga letago le go galoga kua pele ga gagwe. “Ke lela!” a realo ka lethabo. “Ke tsebile gore ke tla hwetša letšatši fa!” Sehloro o be a nepile. Morago ga go sepela iri ye nngwe gape, o ile a hwetša letšatši, le rarane makaleng a go kikitlana a mohlare o motelele. “Se belaele, Letšatši!” a realo Sehloro. “Le ge ke le yo monnyane, meno a ka a bogale kudu! Ke tla loma makala a ka meno ka go lokolla ka nakwana ye nnyane.”

“Ke a leboga, Sehloro,” gwa tsetla Letšatši. “Go fetile diiri ke leka go tšwa mohlareng wo efela ge ke leka go tšwa ke raragana le go feta peleng.”

Ka fao Sehlora se sennyane se ile sa thoma go kobola le go loma makala. Go be go le bothata efela ga senke a lahlela toulo. Morago ga seripa sa iri, letšatši le be le tšweletše gannyane; morago ga iri ye nngwe letšatši le be le swerwe godimo mohlareng ke makala a manyane a mmalwa fela le dithabjana. Efela bjale Sehlora o bile le bothata – ge a tloša makala a mantši ka meno, phišo ya letšatši e be e oketšega. Sehlora o ile a thoma go tšwa sethitho. O ile a thoma go nkgelela boya bja gagwe bo e swa ebile bo etšwa muši. Legano la gagwe le be le omile ka fao a sa kgonego le go bolela. “O tla ntshwarela, Letšatši, nka se kgone go tšwela pele,” o bolela a lapile. “Phišo ya gago e mphiša kudu! Lebelela, mosela wa ka o a swa!”

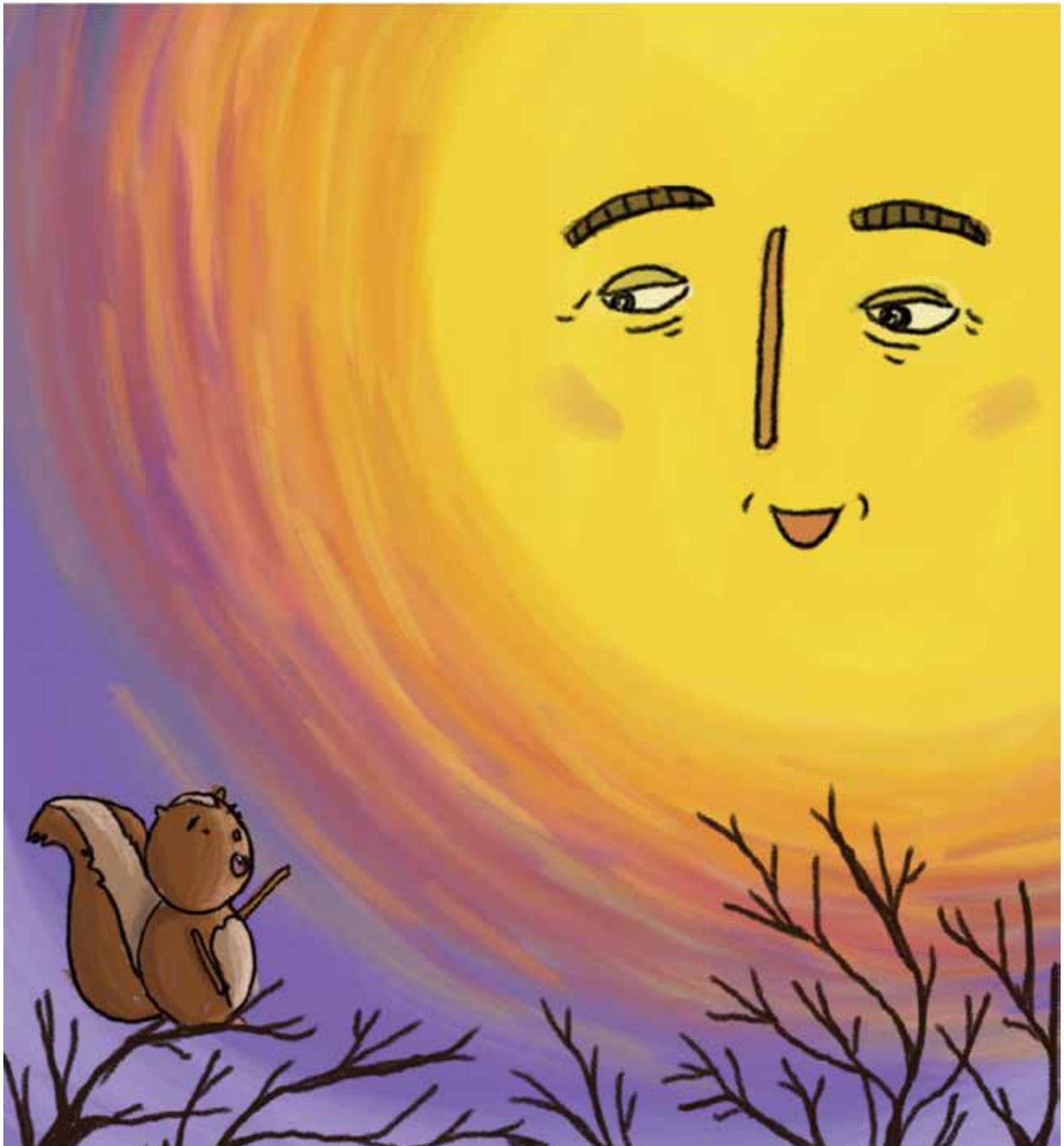


Letšatši le be le tloga le nyaka go lokologa. “Tšwela pele hle, Sehlora!” a realo Letšatši. “Ke nyaka go tšwa mohlareng wo ke dire seetša lefaseng ka moka letšatši le lengwe le le lengwe. Diphoofolo ka moka le dinonyana le mehlare di nyaka seetša sa ka le borutho gore di phele.”

Sehlora o be a tseba gore se ke nnete. Le ge boya bja gagwe bjo botsotho bo ntshofetše, le mosela wa gagwe o swele, o ile a tšwela pele go sohla makala ao a bego a tantše letšatši.

Go fetile nako ye telele. Bjale Sehlora o kgauswi le go lokolla Letšatši, efela mahlo a gagwe a be a le bohloko ka moo a ilego a a tswalela. Gape, o ile a kwa gore a ka se sa kgona go tšwela pele. “Ka kgopelo hle, Letšatši,” a realo, “Ke nyaka go ema bjale. Mahlo a ka a gobetše, gomme ke nyaka go a khutšiša.” Efela Letšatši o ile a mo kgopela gore a tšwele pele, gomme a dira bjalo.

Mafelelong o ile a sohla mašaledi a matswamati a mafelelo le dikota tše di bego di swareletše Letšatši. Ka go nanya, Letšatši le ile la namelela godimo marung, gomme ge le dira bjalo, mahwibi a ala seetša se sepinki lefaseng ka bophara. Ge Letšatši le hlaba, le ile la bolela le Sehlora. “Ke leboga kudu, mogwera wa ka yo monnyane!” a realo Letšatši. “O šomile boima go nthuša, bjalo ka go dira seo o phološitše diphoofolo, dinonyana le mehlare. Ke go leboge bjang?”





Sehloro o ile a nagana metsotswana. Ke kgale a duma go fofa.  
“Mphe maphego,” a realo, “gore ke fofe kua godimo lefaufaung.”

“Go lokile,” a realo Letšatši, “o na le maphego a mabedi bjale, gomme o tla kgona go fofa ka lebelo le go fofela kgole go feta dinonyana. Ka gobane o gobaditše mahlo a gago o be o nthuša, o tla robala mosegare, wa tsoga bošego. Le ge mahlo a gago a se sa kgona go kgotlelela seetšeng, o tla kgona go bona le go kwa gabotse bošego!”

Ke ka fao Sehloro se fetogilego mankgagane. O be a duletše go fofa bošego a sa nagane ka mosela wa gagwe le boya bja gagwe bjo botsotho le bophelo bja gagwe bjalo ka Sehloro godimo ga mehlare. Le ge a se sa ipshina ka seetša sa letšatši, o be a ekwa borutho bja sona ka pelong.



## E BA LE BOITLHAMELO!



- Hlohloletša bana go nagana ka phoofolo ye, le go bolela goba go ngwala
- kanegelo ya bona ka ga ka moo phoofolo ye e ilego ya fetša e lebelelega
- ka gona, le go itshwara ka mokgwa wo e itshwarago ka gona.

# Sehloro le letšatši

Kanegoleswa ka Joanne Bloch • Diswantšho ka Mieke van der Merwe



## Go bona

Fetša nako o lebeletše leratadima ge letšatši le hlaba le/goba bošego. Thala goba penta seswantšho sa leratadima ka nako e nngwe ya tše. Lokela Sehloro goba mankgagane seswantšhong sa gago.



## Go bala

Naa o ka hwetša dikarolo tša kanegelo moo Letšatši le bolelago le Sehloro? Bala e nngwe le e nngwe ya dikarolo tše ka tšweletšo ye e fapanego ya lentšu go bontšha kamoo letšatši le ikwelego ka gona.



## Go ngwala

Nagana ka phoofolo. Ngwala kanegelo ya gago ka gore go tlile bjang gore phoofolo yeo e lebelelege ka tsela yeo goba go itshwara ka tsela yeo. Ge eba o hloka thušo ka go ngwala fase kanegelo ya gago, e botše motho yo mongwe yo a ka kgonago go go ngwalela yona.



## Go dira dilo

Thala diswantšho tša Letšatši, Sehloro le mankgagane go tšwa kanegelong. Di tsenye mebala gomme o di kgomaretše go diphatana tše ditelele goba mathopo a dino go dira dipopi.

## Go bapala terama

Anega kanegelo ye gape ka mantšu a gago o šomiša dipopi tšeo o di dirilego.

