

Mbilalusunzi ndi dza vhukuma?

Tsho nwalwa nga Lesley Beake

Zwifanyiso nga Natalie na Tamsin Hinrichsen



Tshikolo tsho bva. Ndi tshifhinga tsha u ya hayani.

Samuel na Maryanne vha khou tshimbila vhoṭhe.

“Mbilalusunzi ndi dza vhukuma?” Samuel u vhudzisa Maryanne.

“Ee.”

“Ndi vhusunzi?”

“Hai.”

“Ndi zwivhingwi?”

“Hai.”

Vhana vha khou tshimbila vhoṭhe.

“Mbilalusunzi ndi khulwane?”

“Ee.”

“Dzi na maanḁa?”

“Ee.”

Vhana vha khou tshimbila vhoṭhe.

“Dzi ḁo ri ḁa?”

“Hai.”

“Dzi ḁa mini?”

“Vhusunzi.”



Vhana vha khou tshimbila vhoṭhe.

“Mbilalusunzi dzi dzula mirini?”

“Hai.”

“Mbilalusunzi dzi a fhufha sa zwiṁoni?”

“Hai.”

Vhana vha khou tshimbila vhoṭhe.

“Mbilalusunzi dzi dzula na vhathu?”

“Hai.”

“Mbilalusunzi dzi a takalela mutoli?”

“Hai.”

Maryanne a ima. Samuel a ima, fhedzi hu si nga u ṭavhanya. A ya kha Maryanne. A vhoneala o sinyuwa.

“Mbilalusunzi dzi ...”

Maryanne a imisa tshanda tshawe.

“LITSHANI U MMBUDZISA MBUDZISO!”

“Fhedzi ...”

“LITSHANI!”

Maryanne u sumbedza Samuel tshifhaṭo tshiṭuku.

Hu na luswayo kha tshifhaṭo.

LAIBURARI.

Samuel a lavhelesa Maryanne.

“Vha a ḍivha nga mbilalusunzi fhaḷa?”

“Ee.”

Samuel a lavhelesa laiburari.

“Ndi nga dzhena?”

“Ee.”

Samuel a dzhena. Laiburari yo ḍala bugu. Hu na bugu dza maḍanaḍana. Khamusi hu na zwigidigidi zwa bugu.

Zwino Samuel u ḍo wana hani bugu ya mbilalusunzi?

“Ee?” hu amba munna wa u luga.

“Vha na bugu nga ha mbilalusunzi?”

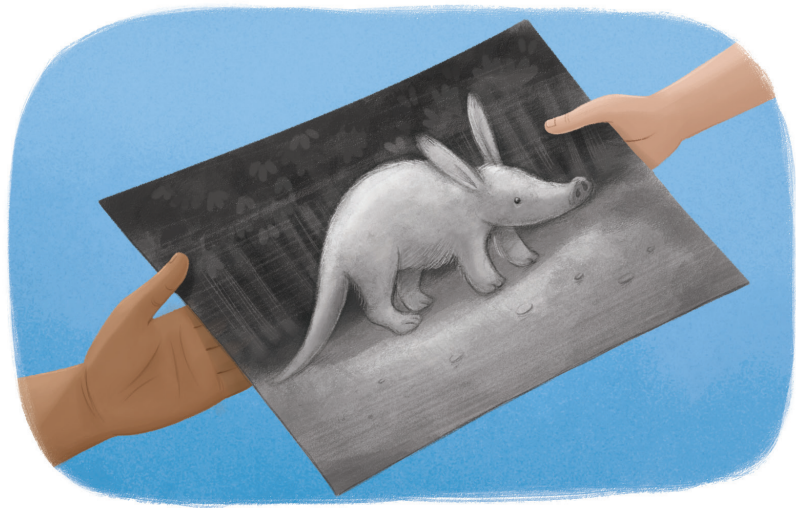
Muḷaiburari a mwemwela.

“Ee.”



Munna wa u luga a ḍisa bugu. Samuel a dzula kha ṭafula uri a i sedze.

- Mbilalusunzi ndi khulwane – khulwane u fhira mmbwa nnzhi.
- Mbilalusunzi dzi ḷa vhusunzi na zwiṅwe zwikhokhonono.
- Mbilalusunzi dzi ita mahaya adzo fhasi ha mavu.
- Mbilalusunzi dzi konesa u gwa.
- Mbilalusunzi dzi dzula mavhaleni a Afrika.
- Mbilalusunzi a dzi na mano.
- Mbilalusunzi dzi vhidza hafhu nga ḷa aardvarks (zwine zwa amba nguluvhe dza ḷifhasi).
- Mbilalusunzi dzi bva vhusiku fhedzi.



Samuel u khou humbula. Munna wa u luga a ita khophi ya tshifanyiso tsha mbilalusunzi. A i nea Samuel. Samuel u kha di elekanya.

“Mbilalusunzi dzi bva vhusiku fhedzi,” hu a amba Samuel.
“Ee.”

“Zwenezwo ri divha hani nga hadzo?”

Munna wa u luga a mwemwela.

“Vhaṭoḏisisi vha dzi lavhelela nga vhuronwane. Vhathu vha vhea khamera uri dzi dzhie zwifanyiso zwadzo vhusiku. Vhathu vha n̄wala bugu dzine dza ri vhudza nga hadzo.”

Samuel a humbula ngazwo. “Fhedzi vhana vha divha hani nga mbilalusunzi?”

“Vha vhudzisa mbudziso!”



Samuel na Maryanne vha khou tshimbila u ya hayani. Samuel o fhumulesa. U khou humbula nga mbilalusunzi. U khou humbula nga zwithu zwoṭhe zwine a divha nga hadzo. U khou tama a tshi nga vhona mbilalusunzi.

“Maryanne?” u a amba.

“Ee?”

“Ri nga dzedza u swika vhusiku na u ṭoḏa mbilalusunzi? Ri nga dzhia thotshi ra yo vhona arali hu na mbilalusunzi fhano? Ri nga ṭoḏisisa arali hu na milindi ya mbilalusunzi hune dza dzula hone? Ri nga kona? Ri nga kona?”

“Hai.”

Mbilalusunzi ndi dza vhukuma?

Tsho nwalwa nga Lesley Beake • Zwifanyiso nga Natalie na Tamsin Hinrichsen

Zwine ha nga ambiwa nga hazwo

Samuel o vha a tshi khou tōḁa bugu i no amba nga ha mbilalusunzi. Ni takalela u vhala bugu dza lushaka lufhio?

Samuel o shumisa inwe ndila ifhio kha u wana mafhungo nga ha mbilalusunzi? Ni anzela u wana hani mafhungo?



Tshifanyiso

Samuel o vha a tshi tōḁesa u ḁivha nga ha mbilalusunzi. Tshipuka tsha ḁaka tshine na tshi funesa ndi tshifhio? Olani tshifanyiso tshatsho. Nwalani dzina la tshipuka itshi nga fhasi ha tshifanyiso kana ni humbele muḁwe muthu a ni thuse



U Vhala

Ni nga shumisa mafhungo a no bva tshitorini itshi kha u nwalala mutevhe wa “ndi zwone” na “a si zwone” u no kwama mbilalusunzi?



U Nwala

Samuel u vhudzisa mbudziso nnzhi nga ha mbilalusunzi ngauri o vha a tshi tōḁesa u ḁivha nga hadzo. Nwalani mutevhe wa mbudziso dza malo u swika kha dza fumi dzine na takalela u wana phindulo dzadzo.



Vhutsila

Shumisani vumba-vumba kana vumba la u tambisa ni ite mbilalusunzi.



Kushumele

Itani litambwa la mufhindulano vhukati ha Samuel na Maryanne uri kha tshipida tsha tshitori tsha musi vha sa athu swika laiburari.

