

Octavia na khonani dza 8

Tsho n'walwa nga Jacqui L'Ange
Zwifanyiso nga Julie Smith-Belton



Okuthophasi i vhidzwaho nga la Octavia yo vha i tshi dzula kha daka la tshene ya lwanzheni, hu rotholaho, ha maḍi a vhonadzaho kha lumeme lwa khunzikhunzi ya Africa.

Nga masiari, yo bva bakoni layo la matombo ya papamala vhukati ha maḍari mahulu ya da ya tamba masanani a duvha a fhiraho a tshi bva nṱha.

Ho vha hu na phukha dza coral dza mivhalavhala dza ngomu lwanzheni fhasi hu re na muḱavha, mabako a neaho vhuḍipfi ha u ḍigeda a u dzumbama ngomu. Octavia yo vha i tshi funa ngade yayo, ngauri yo vha i na vhukwila ho khetheaho – yo vha i tshi kona u shandukisa muvhala wayo wa fana na wa tshiṅwe na tshiṅwe tshe ya awela khatsho. Yo vha i tshi kona hafhu u shandukisa muvhala wa lukanda lwayo wa vhonala u vhukolikoli u fana na matombo, kana wa vha na mipfa unga phukha dza coral.

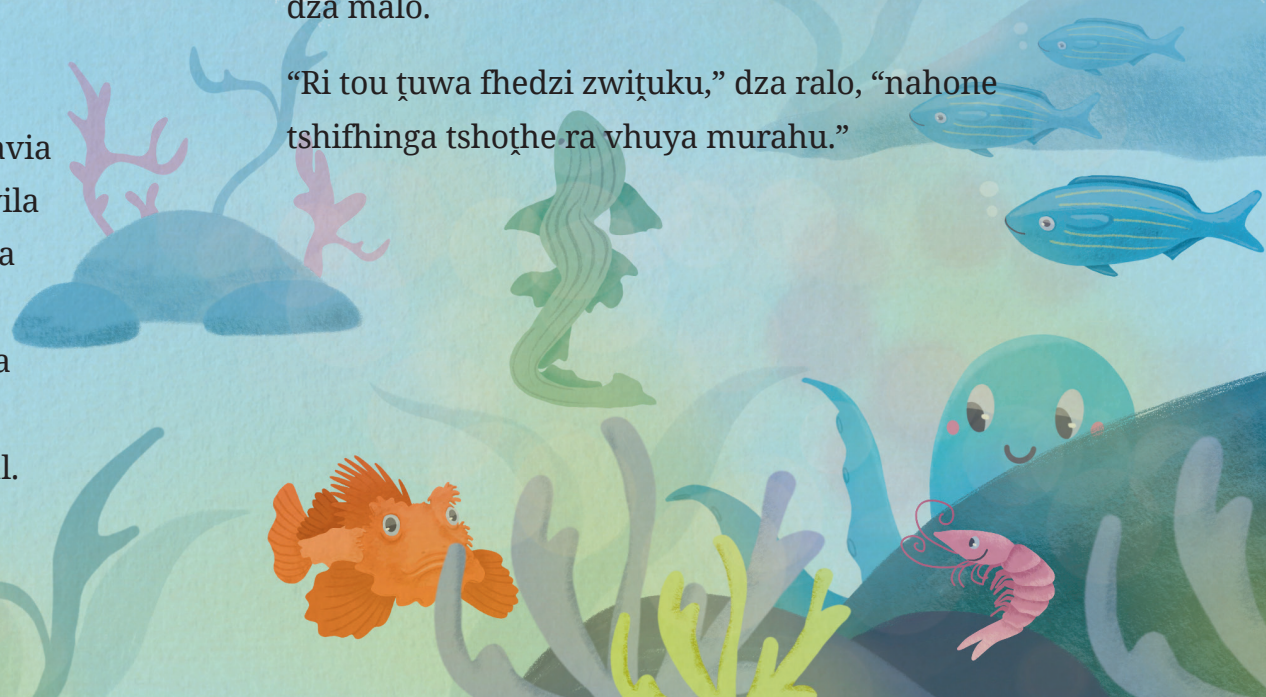
Izwi zwo i ita uri i vhe ya khwine kha u tamba mudzumbamo, ngauri khonani dzayo dzo vha dzi sa koni u i wana! Tshiṅwe tshifhinga yo vha i tshi dzumbama lune khonani dzayo dza vha na vhuludu nga u i ṱoda dza fhedza nga u bambela dza ḍi ṱutshela. I ḍo kona ha u gidima murahu hadzo nga luvhilo luhulu.

Fhedzi tshifhinga tshoṱhe i ḍo ima musi i tshi swika tsini na shangoni.

Izwi ndi nga mulandu wa uri fhasi ha lwanzhe ho vha hu khou vha kule fhasifhasi na u swifhala. Octavia yo vha i tshi ofha u ya.

“Ndi takalela u vha hune nda nga kona u farelela kha tshiṅwe tshithu,” yo vhudza khonani dzayo dza mbiluni dza malo.

“Ri tou ṱuwa fhedzi zwiṱuku,” dza ralo, “nahone tshifhinga tshoṱhe ra vhuya murahu.”



Fhedzi na musu dzo lingedza nga nungo dzothe, dzo vha dzi sa koni u kwengweledza Octavia u tuwa nadzo. Yo vha i tshi do dzi imela afha lumemeni lwa hune shango la khou thoma ngomu madini, yo lavhelesa fhasi swiswini u swika i tshi vhona mivhalavhala i penyaho i tshi khou bva ngomu swiswini.

Linwe duvha la mimuya, madi o vha a songo dzika. Magabelo matshena o vha a khou kwashekanya nyalo, na lutsinga fhasi ha madi lwo sukumedzela hatsi ha lwanzheni sia linwe na linwe, na u ita uri maluvha a madi a tshine.

Octavia yo bva ya yo toda khonani dzayo tsini ha shangoni – ya kumbiwa zwe ya kudzwa matungo!

Lutsinga lwa i monisa na u i wisa. Nyofhoni dzayo, Octavia ya bvisa ludi lungaho ennge ntswu. Zwino yo vha i sa tsha vhona tshithu na tshithihi – fhedzi ya di bvela phanda u mona sa tshipelupelu na u wa. Mbilu dzayo tharu dzo vha dzi khou divhitha zwihulu, nahone zwo pfala u nga thumbu yayo yo vilingana.

“Thusani!” ya tavha mukosi.



Henefho swiswini, ya pfa tshithu tshi tshi khou i kwama kha muñwe wa milenzhe yayo. Tsho vha tsho ita govho nahone tshi tshi suvha.

“Ndo ni wana!” hu amba dambatshekwa Khalo.

“Na nṅe!” hu amba Stella khovhe ya ṅaledzi, i tshi khou haka tshanda tshayo tsha ṅhodzi kha mulenzhe wa Octavia.

“Na nṅevho!” hu amba PJ shaka ya bidzhama.

Nga nthihi nga nthihi, khonani dzayo dzo bambela u ḡa nṅha dzi tshi bva swiswini nahone muñwe na muñwe a kona u fara mulenzhe wa Octavia. Ha mbo thoma u vha na u dzika. Octavia ya farelela yo khwaṅhisa ya tendela khonani dzi tshi i endedze u ya ngadeni yayo.

Musi dzo wana fhethu ho teaho, Ray ya ṅharamudzela mvekisi dzayo dzo angalalaho u dzi tsireledza kha mimuya ya lutsinga, nahone vhoṅhe vha kuvhatedzana, vha takala vhoṅhe.

Ngauri Octavia i na vhukwila ho khetheaho, no vha ni sa tsha ḡo kona u bula he iñwe khonani yo thoma nahone dziñwe dzo fhelelafhi!



Octavia na khonani dza 8

Written by Jacqui L'Ange • Illustrated by Julie Smith-Belton

Zwine ha nga ambiwa nga hazwo

Octavia o vha a tshi khou ofha u pfukela phanda ha muṭoḽo wa luwa lwa lwanzheni. Ndi mini tshine na tshi ofhesa? Ni nga ita mini uri nyofho dzi fhungudzee musi no tshuwa.

Ri vhudzeni nga musi we na vha no tshuwa na thusiwa nga muṽwe muthu kana tshiṽwe tshithu.

Tshifanyiso

Iyani kha bammbiri ḽa mushumo ḽi re hafha: <https://nalibali.org/story-supplies/activity-sheets>

Shumisani tshifanyiso tsha u fhedzisela a tshiṽtori uri tshi ni thuse u khalara khonani dza Octavia.

U Vhala

Vhalani itshi tshiṽtori hafhu ni ite mutevhe wa zwithu zwoṽthe zwi no wanala lwanzheni.

U ṽwala

Itani bugu i si na tshithu i re na tshivhumbeo tsha khovhe kana ni humbele muthu muhulwane a ni itele yone. Kha bugu, ṽwalani na u ita zwifanyiso zwa tshiṽtori tshi no amba nga zwi tshilaho lwanzheni. Kana olani zwifanyiso ni humbele muthu muhulwane a ṽwale maipfi e na mu vhudza.

Vhutsila

Penndani nga ngomu ha bogisi nga muvhala wa lutombo ni fhaṽe ḽifhasi ḽa nga ngomu maḽini ni tshi shumisa khumba, thongwana na zwipuka na zwimela zwa lwanzheni zwe na zwi ita nga matheriaḽa e a vusuludzwa na nga mabammbiri a mivhalavhala.

Kushumele

ḽiiteni u nga ni tshipuka kana tshimela tsha lwanzheni: dzinginyeyani sa tshenelwanzhe, talani sa kukozwana, talani sa khovhe khulwane, tshimbilelani matungo sa ḽambatshekwa ni buḽe maḽini sa okuthophasi.