

# Burachi yo penda ya masingita

Ntsheketo hi Wendy Hartmann

Mukombiso hi Jiggs Snaddon-Wood



Ku na tiko leri nga le kule, ekule swinene leri vuriwaka China. Khale ka khaleni, eka tiko leri ra le kule a ku tshama jaha leritsongo leri vito ra rona a ku ri Ho. Ho a swerile swinene, kambe a ri na malwandla. A tirha hi matimba ku kuma mali yo ringanela leswaku a kota ku xava swakudya.

Hambileswi Ho a swerile, a pfuna vanhu van'wana hilaha a kota hakona. Nakambe Ho a rhandza ku penda naswona a penda loko a kuma nkarhi.



Vusiku byin'wana, u lorhile mukhalabya un'wana a n'wi nyika burachi ya masingita.

“U na mbilu ya tintswalo,” ku vula mukhalabya enorhweni. “Ndza swi vona leswaku u rhandza ku penda. Hi leyi burachi yo penda ya masingita. Ndzi lava leswaku u ndzi tshembisa leswaku u ta yi tirhisa ku pfuna vanhu.”



Loko Ho a pfuka, u kumile burachi yo penda ya masingita ekusuhi na yena.

“Yoo,” a vula, “A ndzi anakanya leswaku a ko va norho ntsena.”

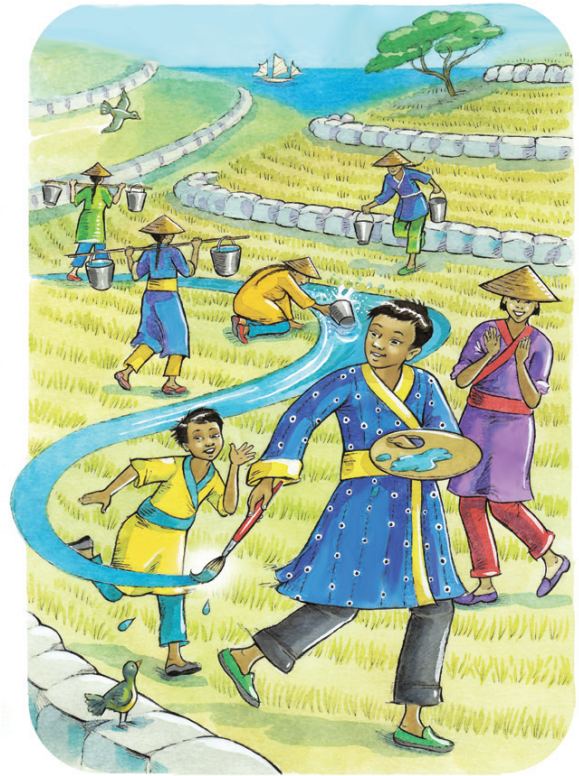
Kusuka siku rero, a tirhisa burachi yo penda loko vanhu va lava ku pfuniwa.

“Ho,” ku huwelela vanhu emasin’wini. “Ka ha ri hava mati eswihlobyeni swa hina. Hi lava mati leswaku hi ta cheleta swibyariwa swa hina.”

Hiloko Ho a va pendela nambu. Loko a ri karhi a penda, nambu wu humelerile hi masingita naswona vanhu a va kota ku cheleta swibyariwa swa vona.

Endzhaku Ho u vonile leswaku vanhu va hlupheka ku rima misava, kutani a penda homu na xikomu ku va pfuna. Mikarhi hinkwayo loko a vona leswaku ku na loyi a lavaka ku pfuniwa, a tirhisa burachi ya yena yo penda. Hi nkarhi wutsongo vanhu se a va tiva hi ta burachi yo penda ya masingita ya Ho.

Hi ku famba ka nkarhi, wanuna wa n’wankumi u twile hi ta burachi yo penda. “Burachi liya yo penda yi ta va ya mina,” a swi vula na ku kunguhata hilaha a nga ta yi yiva hakona. “Ndzi ta endla mali yo tala leswaku ndzi ta va n’wankumi lonkulu etikweni hikwaro.” Siku leri landzelaka u rhumele vanhu eka Ho.



“Ndzi lava leswaku u risa tihomu ta mina namuntlha,” a vula. Namuntlha nimadyambu ndzi ta ku hakela kahle.”

Ho a tsakile kutani a risa tihomu ta n’wankumi.

Kambe nimadyambu, ematshan’weni ya leswaku a hakeriwa, u hoxiwile ekhotsweni naswona burachi ya yena yo penda ya masingita yi tekiwa.



“U yivile yin’wana ya tihomu ta mina,” ku hamba n’wankumi. “Burachi leyi yi ta hakela leswi a nga swi endla.” Emakumu, a anakanya, burachi yo penda ya masingita i ya mina.

N’wankumi u rhambile vanghana va yena hinkwavo ku ta ekaya ra yena.

“Tshamani ehansi mi vona leswi,” a vula. Endzhaku a penda swifaniso swo tala a ri karhi a tirhisa burachi ya masingita.

Un’wana na un’wana a rindzela lero na rindzela... va rindzela, kambe a ku ri hava na xifaniso na xin’we lexi nga hanya.

“Xana ku humelela yini?” ku huwelela n’wankumi. “Fambani mi ya teka Ho mi n’wi tisa laha!”

Ho u tisiwile emahlweni ka n’wankumi. Kambe hi nkarhi lowu Ho a swi tiva leswaku wanuna loyi a ri na makwanga na lunya.

“Loko wo ndzi pendela swifaniso,” ku vula n’wankumi, “kutani swi hanya, ndzi ta ku hakela na ku ku ntshuxa.”

Ekusunguleni Ho a nga tiva leswaku a nga endla yini. Endzhaku, a tela hi mano. “Ina, ndzi nga swi endla sweswo,” ku vula Ho.

“Xosungula lexi ndzi lavaka leswaku u xi pendela i ntshava LEYIKULU leyi nga endliwa hi nsuku,” ku vula n’wankumi.

“Ndzi lava ku hlengeleta nsuku hinkwawo.”

Ho u tekile burachi yo penda ya masingita a penda lwandle. Leswi swi hlundzukise n’wankumi.

“Hikwalahokayini u penda lwandle? A ndzi lavi lwandle. Ndzi lava ntshava leyi nga endliwa hi nsuku. Hatlisa u yi penda sweswi.”

Kutani Ho a penda ntshava leyi nga endliwa hi nsuku hi tlhelo lerin’wana ra lwandle. “U ta fanela ku tsemakanya lwandle ku fika kona,” a vula.

“Hi ku hatlisa penda xikepe lexikulu leswaku ndzi ta kota ku tsemakanya lwandle,” ku vula n’wankumi.



Ho a n'wayitela kutani a penda xikepe lexikulu. A nga si heta loko n'wankumi a tlulela endzeni ka xikepe.

Hi ku hatlisa ndyangu ni vanghana va yena na vona va tlulela endzeni kutani va tluta va famba.

Ho a va languta kahle. U yimile kufikela loko xikepe xi fika exikarhi ka lwandle , kutani a penda gandlati lerikulu. Gandlati ri tsutsumile ri kongoma xikepe. Loko ri ri ekusuhi – BUUUM! – ri funengeta xikepe na ku xi tshovelela xi va swipetlu swa magidigidi.



Endzhaku ka sweswo, Ho u hanyile vutomi a tsakile. A ri na swakudya swo ringana ku swi dya. A pfuna vanhu loko va lava ku pfuniwa na ku penda swifaniso swo tala hilaha a tsakelaka hakona.



Mikarhi yin'wana a languta tlhelo ra le lwandle eka ntshava yo endliwa hi nsuku. A ku ri hava na un'we loyi a nga tshama a ya fika kona hikuva a ku ri hava nchumu handle ka nsuku. Swi kahle – a ku nga ri nchumu handle ka nsuku ntsena, swipetlu swa xikepe lexi na n'wankumi loyi a hlundzukeke, ndyangu wa yena na vanghana va yena hinkwavo.

## ENDLA VUTUMBULUXI!

Anakanya onge hi wena Ho naswona u na burachi ya ku penda, hi burachi ya wena ya masingita dorowha swilo hinkwaswo leswi u lavaka ku swipenda swa wena na vanghana kumbe vandyangu wa wena.



# Burachi yo penda ya masingita

Ntshketo hi Wendy Hartmann • Mikombiso hi Jiggs Snaddon-Wood



## Xifaniso

Ntshketo lowu i wa le Chayina. Languta mepe wa misava ivi u kuma tiko ra Chayina eka wona. Kutani kuma tiko leri u tshamaka eka rona. Xana tiko ra ka n'wina i rikulu kumbe i ritsongo eka ra Chayina? Ri le kusuhi kumbe ri le kule ni ra Chayina? U nga ya hi yini kwalaho?



## Ku Hlaya

Vana muxopaxopi wa ntshketo! Kuma marito eka ntshketo lama ku byelaka leswaku

- ★ Ho a a ri munhu la nga ni musa
- ★ masalamusi ya burachi yo penda a ma tirhanga eka wanuna la nga xifumi
- ★ wanuna la nga xifumi a a tiyimisele ku ya entshaveni ya nsuku
- ★ Ho a nga yi tirhisanga nikatsongo burachi yo penda leswaku a tiendla xifumi.

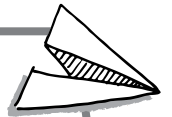


## Ku Tsala

Loko a wu ri ni burachi yo penda ya masalamusi ku fana ni ya Ho, hi swihi swifaniso leswi a wu ta swi penda leswaku u pfuna vanhu van'wana? Avanyisa phepha ri va tikholomu timbirhi. Eka kholomu yo sungula, tsala nxaxamelo wa swifaniso leswi a u nga ta swi penda. Eka kholomu ya vumbirhi, tsala xivangelonkulu xa leswaku u lava ku penda ha xin'we xa swifaniso.

## Ntirho wa vutshila

Tirhisa mbila kumbe vumba ku u endla xin'wana xa swifaniso leswi Ho a swi pendeke xi va xa 3-D.



## Encenyeta

Hlamusela ntshketo wa wena n'wini mayelana ni burachi yo penda ya masalamusi. Yi languteka njhani? Hi swihi swilo swo hlawuleka leswi yi nga swi endlaka? I ya mani?

