

# Bulatsho ya manditi

Tshiṭori nga Wendy Hartmann

Zwifanyiso nga Jiggs Snaddon-Wood



Hu na shango li re kulekule hu vhidzwaho China. Kalekale, kha ili shango la kule ho vhuya ha dzula mutukana mutuku a tshi pfi Ho. Ho o vha a tshi tambula, fhedzi o luga. O vha a tshi shumesa uri a wane masheleni a u renga zwiliwa.

Na musu Ho o vha a tshi tambula, o vha a tshi thusa na vhanwe vhatu musu e na tshifhinga. Ho o dovha hafhu a funa u ola nahone o vha a tshi ola musu e na tshifhinga.



Manwe madekwana, o lora o newa bulatsho ya manditi nga muñwe mukalaha.

“Ni na mbilu yo lugaho,” hu amba mukalaha muloroni wawe. “Ndi a zwi vhona uri ni funesa u ola. Dzhiani bulatsho ya manditi asiya. Ndi khou ṭoda ni tshi fulufhedzisa uri ni ḑo i shumisa u thusa vhatu.”



Musu Ho a tshi vuwa, o wana bulatsho ya manditi tsini hawe.

“Evho!” u ralo, “Nda ndo humbula uri u tou vha muloro zwawo.”

U bva ilo ḍuvha, o shumisa bulatsho huñwe na huñwe musi vhatu vha tshi ṭoda thuso.

“Ho,” o vhidzelela vhatu masimuni. “A hu tshe na maḍi tshisimani tshashu. Ri fanela u sheledza zwimela zwashu.”

Zwenezwo, Ho a mbo vha olela mulambo. Zwenezwi a tshi kha ḍi ola, ha mbo bvelela mulambo vhatu vha kona u sheledza zwimela zwavho.

A mbo ḍi vhona uri vhatu vho vha vha khou tambula nga u lima, zwenezwo a mbo ḍi ola kholomo na dzembe u itela u vha thusa.

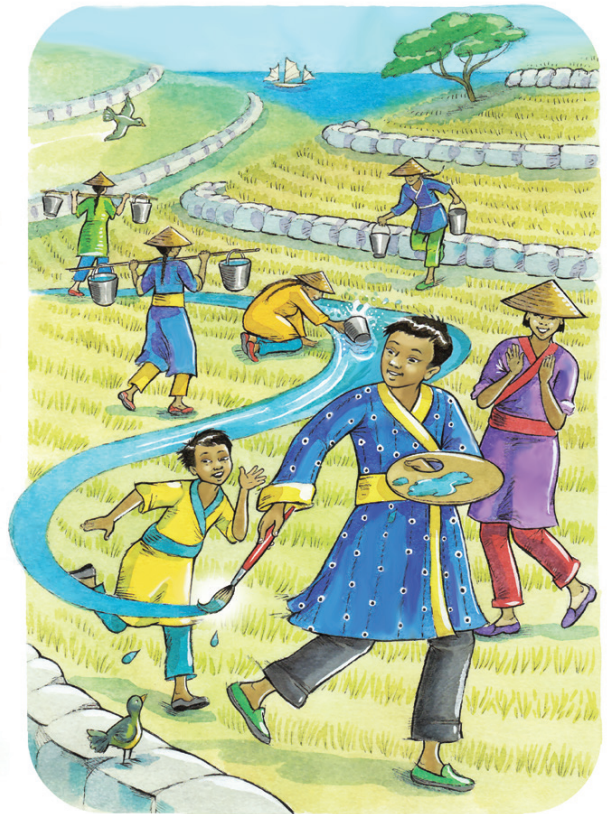
Tshifhinga tshoṭhe a tshi vhona uri muñwe muthu u khou ṭoda thuso, o shumisa bulatsho yawe. Hu si kale vhatu vhanzhi vha vho ḍivha nga ha Ho na bulatsho yawe ya manditi.

Ngavhuya nyana, munna wa mupfumi a pfa nga ha bulatsho. “Heiḷa bulatsho i fanela u vha yanga,” u ralo nahone a vhamba maano uri u ḍo i tswisa hani. “Ndi ḍo itesa masheleni manzhi ane nda ḍo vha muthu o pfumesaho shangoni loṭhe.” Nga ḷi tevhelaho a mbo ya ha Ho. “Ndi khou

ṭoda ni tshi lisa kholomo dzanga ṅamusi,” u ralo. “Ndi ḍo ni badela zwavhuḍisa madekwana a ṅamusi.”

Ho o vha o takala nahone a mbo ḍi ya u lisa kholomo dza munna wa mupfumi.

Fhedzi nga madekwana, musi o fanela u badelwa, a vho kudzwa ngomu dzhele nahone a dzhielwa na bulatsho yawe.





“O tswa inwe ya kholomo dzanga,” hu zwifha munna wa mupfumi. “Bulatsho hei i do badela zwe a ita.” Ahaa! u a humbula, bulatsho ya manditi ndi yanga.

Munna wa mupfumi a ramba khonani dzawe dzothe uri dzi de mudini wawe.

“Dzulani fhasi ni lavhelese zwi tevhelaho,” u ralo. A mbo di ola zwifanyiso zwinzhi nga bulatsho ya manditi.

Vhathu vhothe vha lindela vho lindela ... Vha lindela hafhu, fhedzi a hu na na tshifanyiso na tshithihi tshe tsha shanduka.

“Hu khou itea mini?” hu ambela ntha munna wa mupfumi. “Tshimbilani ni yo dzhia Ho nahone ni mu dise ngeno!”

Ho a mbo diswa phanda ha munna wa mupfumi. Fhedzi nga itsho tshifhinga Ho o vha a tshi vho divha uri munna uyu u na vhutshivha nahone u na tshituhu.

“Arali na nnyolela zwifanyiso,” hu amba munna wa mupfumi, “nahone zwa shanduka zwa vha zwi tshilaho, ndi do ni badela nahone nda ni vhofoholola.”



Mathomoni Ho o vha a sa divhi uri a ite zwifhio. Zwenezwo, a mbo delwa nga muhumbulo. “Ee, ndi nga zwi ita,” Ho u ralo.

“Tsha u thoma tshine nda toda ni tshi ola ndi thavha KHULU yo itwaho nga musuku,” hu amba munna wa mupfumi. “Ndi khou toda u kuvhanganya musuku uyo wothe.”

Ho a doba bulatsho yawe ya manditi a ola lwanzhe. Izwi zwo sinyusa munna wa mupfumi.

“Ndi ngani no ola lwanzhe? A thi khou toda lwanzhe. Ndi khou toda thavha yo vhumwaho nga musuku. Zwino tavhanyani ni i ole.”

Zwenezwo Ho a ola thavha yo itwaho nga musuku seli ha lwanzhe. “Vha do fanela u pfuka lwanzhe uri vha swike hangei thavhani,” u ralo.

“Zwino olani ngalavha khulu nga u tavhanya u itela uri ndi kone u wela lwanzhe,” hu amba munna wa mupfumi.

Ho a mwemwela a ola na ngalavha khulu.  
O vha a sa athu fhedza musi munna  
wa mupfumi a tshi fhufhela ngomu ha  
ngalavha.

Nga u tshanya muṭa wawe na dzikhonani  
vha mbo fhufhela ngomu ngalavhani na  
vhone vha alavha vha tshi tuwa.

Ho a vha lavhelesa zwavhuḍi. A vha  
lindela vha tshi swika vhukati ha lwanzhe,  
a mbo ḍi ola gabelo lihulu. Gabelo ḷa ḍa  
ḷi tshi yela siani ḷa ngalavha. Musi ḷo no  
vha tsini – HWASHA! – ḷa tiba ngalavha  
yoṭhe nahone ḷa i vunda ya bva zwipiḍa  
zwa zwigidigidi.

U bva afho, Ho a ḍi tshilela o takala.

O vha e na zwiḷiwa zwinzhi zwa u ḷa. A thusa vhatu musi vha tshi ṭoda  
thuso nahone a ola zwifanyiso  
zwinzhi u ya nga hune a funa.



Tshiṅwe tshifhinga u mbo ḍi  
lavhelesa seli ha lwanzhe ngei  
thavhani ya musuku. A hu na  
we a vhuya aya ngauri ho vha  
hu si na tshithu nga nḍa ha  
musuku. Honeha ... a hu na  
nga nḍa ha musuku, zwipiḍa  
zwa ngalavha na munna o  
sinyuwesaho wa mupfumi,  
muṭa wawe na khonani dzawe  
dzoṭhe.

## KHA VHA SUMBEDZE VHUKONII

Zwi dzhieni ho vha hu inwi Ho ni na bulatsho ya u pennda, nga  
bulatsho yaṅu ya u pennda olani zwithu zwoṭhe zwine ni nga  
takalela u ḍiolela na muṭa kana khonani.



# Bulatsho ya manditi

Tshiṭori nga Wendy Hartmann • Zwifanyiso nga Jiggs Snaddon-Wood



## Tshifanyiso

Hetshi tshiṭori tsho itea kha shango la China. Lavhelesani kha mapa ni sedze uri China ndi ngafhi. Sedzani shango line na dzula khalo. Naa shango line na dzula khalo ndi lihulwane kana ndi lituku kha la China? Naa li tsini na China kana li kule vhukuma? Ni nga ya hani henefho?



## U Vhala

Ivhani fogisi la tshiṭori! Toḏani maipfi kha tshiṭori ane a ni vhudza uri

- ★ Ho o vha e muthu a re na vhuthu
- ★ manditi a kha bulatsho ya u ola ho ngo thusa mupfumi
- ★ munna wa mupfumi o vha a tshi toḏa u wana thavha ya musuku
- ★ Ho ho ngo vhuya a shumisa bulatsho ya u ola uri a pfume.

## U Nwala

Arali no vha ni na bulatsho ya u ola u fana na Ho, no vha ni tshi do ola zwifanyiso zwifhio u itela u thusa vhañwe vhatu? Itani khoḷomo mbili kha bambiri. Kha khoḷomo ya u thoma, ñwalani mutevhe wa zwifanyiso zwe na vha ni tshi do zwi ola. Kha khoḷomo ya vhuvhili, ñwalani tshiitisi tshihulwane tshine tsha ita uri ni toḏe u ola tshiñwe na tshiñwe tsha zwenezwo zwifanyiso.



## Vhutsila

Shumisani fuḷauru ya u tambisa kana vumba ni ite 3-D ya tshiñwe tsha zwifanyiso zwo olwaho nga Ho.



## Kushumele

Anetshelani tshiṭori tshaṅu nga ha bulatsho ya u ola ya manditi. I fana na mini? Ndi zwithu zwifhio zwo khetheaho zwine ya nga zwi ita? Ndi ya nnyi?

