

# Lukhohe lu no pfi Mini lu vha na khonani

Tsho anetshelwa hafhu nga Joanne Bloch  
Zwifanyiso nga Jiggs Snaddon-Wood



“Mini, ndi tshifhinga tsha u t̄oda  
zwiḽiwa!” hu amba Mme Vho  
Lukhohe nga maḽwe matsheloni.  
“Ndi khou ni ruma fhethu  
huswa ḽamusu!”

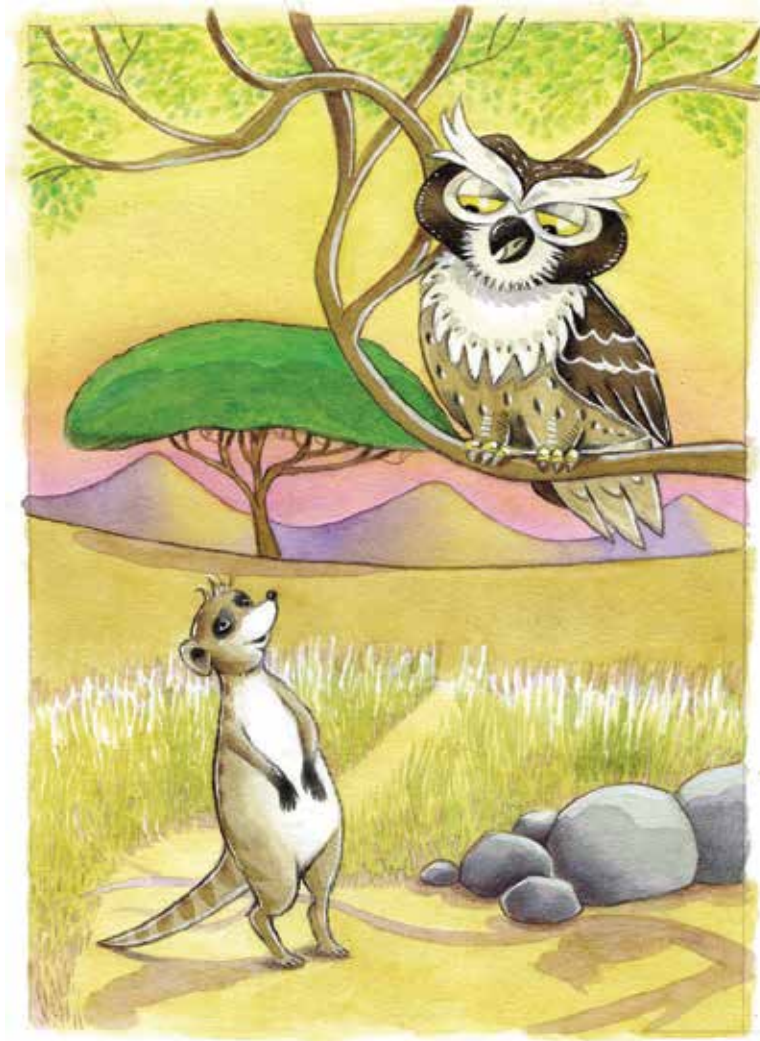
Nḽevhe dza Lukhohe lu no  
pfi Mini dza imela nḽha.  
“Ngafhi?” lwa vhudzisa. Lu  
takalela u sunguvhela u itela  
u wana zwiḽiwa fhethu huswa  
hu takadzaho.

“Vhege yo fhelaho muri wo wiswa  
nga maḽumbu e a vha a tshi khou  
vhudzula,” ho amba Mme Vho  
Lukhohe. “Tsinde ḽawo ḽo ita buroho  
tivhani fhasi ha fhethu hu no pfi  
Koppie. Itsani fhasi hangei, ni pfuke  
buroho ya muri ni vhone arali ni tshi  
nga wana zwiḽwe zwithu zwavhuḽi  
zwine ra nga ḽa nga ngei seli ha tivha.”

Lukhohe lu no pfi Mini lwa mbo ḽi tuwa. “Ndi muḽuku, fhedzi ndi a kona  
u wana zwiḽiwa!” lwo imbelela zwenezwi lu tshi khou tsela thungo ya  
fhethu hu no pfi Koppie u t̄utshela fhasi muvunduni wo navhaho. Nga  
murahu ha tshifhinga, lwa vhona Vho Gwitha vho dzula nḽha ha davhi ḽa  
muri vha tshi nga vho farwa nga khofhe. “Ndi matsheloni, Vho Gwitha,”  
hu amba Lukhohe lu no pfi Mini nga t̄thonifho.

“Ndi matsheloni,” hu amba Vho Gwitha vha tshi pfalela kule. “Ni khou ya  
ngafhi ni noḽhe?”

“Ndi khou ya u wela tivhani l̥tswu u t̥ɔɔa zw̥liwa,” hu amba Lukhohe lu no pfi Mini nga u d̥ihudza.



“Zwo luga, ni t̥hogomele,” hu amba Vho Gwitha. “A ni na n̥ala ndapfu u fana na n̥e!”

Lukhohe lu no pfi Mini lwa tshimbila lwa fhira zw̥taka na miri zwi si gathi. Lwa mbo d̥i vhona Vho Phunguhwe vho d̥i dzulela fhasi ha tsh̥taka tshihulu. “Tshoo, tshoo, naa ndi Lukhohe lu no pfi Mini,” hu amba Vho Phunguhwe nga ipfi l̥o lugaho. “Ni khou ya ngafhi?”

“Ndi khou ya u t̥ɔɔa zw̥liwa thungo na l̥uya ha tivha,” hu amba Lukhohe lu no pfi Mini.

“Areḏi, ni t̥hogomele,” hu amba Vho Phunguhwe. “A ni na mano a pfaho u fana na n̥e!”

Zwa zwino, Lukhohe lu no pfi Mini lwo vha lu tshi vho vhona maḏi a tivha a penyaho lu tshi kha d̥i vha kule. Lwa hwenya lu tshi ya khao. Nga murahu ha tshifhinga lwa t̥angana na Randevhe. Tsho vha tsho

ḡi ganamela hatsini vhulapfu tshi tshi khou ora maoraḡuvha. “Ndi mats Sheloni, Mini,” tsha honedzela, tshi tshi khou ralo u shenga hatsi vhulapfu. “Ni khou gidimela ngafhi?”

“Ndi khou ya u wela tivha nda sedza zwiliwa nga seli na lula,” hu ḡalutshedza Lukhohe lu no pfi Mini.

“Ohoo,” ho amba Randevhe tshi bvafhaho. “Ni tou vha muhali! A ni LI ofhi naa?”

“Ndi MINI?” hu vhudzisa Lukhohe lu no pfi Mini nga kuipfi kutuku.

“Ni a li divha,” hu amba Randevhe, “DITHU li dzulaho tivhani!”

“A thi ofhi!” hu amba Lukhohe lu no pfi Mini, lwa mbo ḡi isa phanda na lwendo. Zwenezwi lu tshi khou sendela tsini na tivha, lwa thoma u tama arali lwo vha lu songo ḡangana na Randevhe. Ndi DITHUDE, nahone LI ḡo lu itani?

Lwo fhedza lwo swika burohoni. “A thi nga sedzi fhasi,” lwo ḡivhudza. Nga u ḡavhanya, lwa thamutshela tsindeneni lwa thoma u tshimbila khalo. Zwenezwi lu tshi tou swika vhukati, lwa kundelwa u kondelela u sa sedza maḡini o swifhalaho ... KHELO henefhala! Tshifhatuwo tsho tshi sedzavho! Lukhohe lu no pfi Mini a lwo ngo ḡoda u sumbedza uri lwo vha lwo tshuwa hani, lwa mbo ḡivhifhisa tshifhatuwo ... zwo li ofhisaho, DITHU na lone la ita tshifhatuwo tsho vhifhahovho!

Mbilu yalwo i tshi khou rwela nḡha, Lukhohe lu no pfi Mini lwa rembuluwa lwa la fhasi lu tshi ya hayani. Lwa fhira Randevhe, tshe tsha vha tsho edela, nga luvhilo, fhedzi lwa ima musi lu tshi swika kha Vho Phunguhwe. “Thuso!” lwa femela nḡha, “hu na DITHU tivhani! Ndi iteni?”

“Ni songo vhilaela,” hu amba Vho Phunguhwe, “ḡuwani na tombo lihulwane ni li sumbedze DITHU! Li ḡo ni shushedzela!”

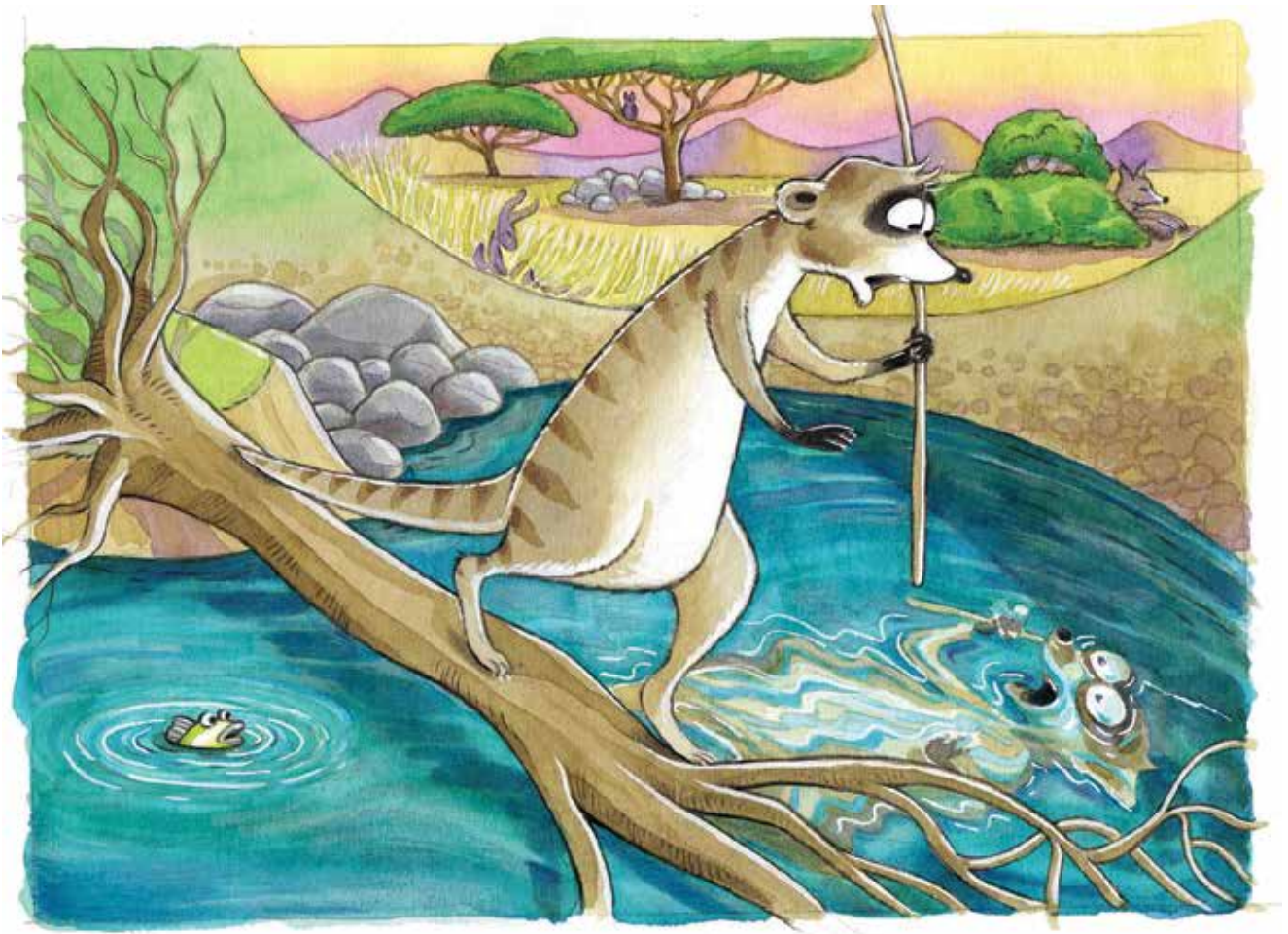
Zwenezwo Lukhohe lu no pfi Mini lwa doba tombo lihulwane lwa humela tivhani. Fhedzi lu tshi swika vhukati ha buroho ya muri lwa sedza fhasi kha DITHU, lo vha lo fara tombovho!

Lwa wisa tombo lwa humela murahu nga u ḡavhanya lu tshi khou tshimbila burohoni ya muri, lwa pfuka Randevhe na Vho Phunguhwe, u swika lu tshi swika tsindeneni la muri le Vho Gwitha vha vha vha tshi khou kumedza khalo. “Vho Gwitha, Vho Gwitha!” lwa huwelela nga ipfi lihulwane, lo ḡalaho nyofho. “Kha vha nthuse! Hu na DITHU tivhani! Ndi iteni?”



“HMMMM,” hu amba Vho Gwitha vha tshi sumbedza u humbula vhukuma. “Dzhiani thanda ni tuwe nayo ni i sumbedze DITHU! Hezwo zwi do ni thusa!” vho amba.

Zwenezwo Lukhohe lu no pfi Mini lwa wana thanda khulwane ndapfu lwa pfa lwo dzika nyana, lwa humela burohoni ya muri. Fhedzi hezwi lu tshi imisela thanda muyani lwa lavhelesa fhasi maḁini, lwa vhona DITHU lo fara thanda khulwanevho!



Lwo tshuwa, Lukhohe lu no pfi Mini lwa rwa maḁi nga thanda, lwa gidima lwa fhira Randevehe, Vho Phunguhwe na Vho Gwitha, lwa gonya u swika fhethu hu no pfi Koppie lwa swika hayani. Lwo neta lwa wela fhasi nga thungo ha Vho Mme Lukhohe lwa vha anetshela zwothe zwe zwa itea.

“Nwananga Mini iwe vhathu,” hu amba Mme Vho Lukhohe nga ipfi li khuthadzaho. “Ni songo vhilaela! Ndi a zwi divha zwavhuvhuvhu zwine na tea u ita. Musi no no awela, humelani tivhani. Ni songo hwala thanda kana matombo lini. Musi ni tshi swika vhukati ha buroho ya muri, sedzani fhasi maḁini hafhu, fhedzi nga tshifhinga itshi, musu ni tshi vhona DITHU, mwemwelani!”

“U mwemwela?” hu vhudzisa Lukhohe lu no pfi Mini lwo mangala. Lwo vha lu sa kholwi zwine mme alwo vha khou amba.

“Ee, mwemwelani,” hu amba Mme Vho Lukhohe. “Ndi a ni fulufhedzisa zwi do shuma.”

Nga ngoho Mme Vho Lukhohe vho vha vha tshi khou amba ngoho. Musi Mini lu tshi swika vhukati ha buroho ya muri, lwa sedza fhasi lwa mwemwela. Tsho lu mangadzaho nga maanda, DITHU la mwemwelavho nga ndila yavhudisa ine la kona! Lukhohe lu no pfi Mini lwa tataisa DITHU na lone la taitaisavho. Mini lwo vha lwo takala nga maanda! Lwa thamuwa lu tshi mona na buroho ya muri, nga murahu ha awara dzo vhalaho dza u takala, lwa humela hayani na dzanda la midzi i difhaho lwo i vhea magwakwani alwo.

Madekwana ayo, zwenezwi vhukhohe ho dzula hu tshi khou ralo u roda maliwa aho, Lukhohe lu no pfi Mini lwa anetshela Mme zwe zwa itea. “Musi ndi tshi mwemwela dithu na lone lo mwemwelavho!” lu a amba.

“Ndi a zwidivha,” ho amba Mme.

“Na musu ndi tshi tataisa DITHU, lo ntaitaisavho!” hu amba Lukhohe lu no pfi Mini.

“Ndi a zwidivha,” hu amba Mme Vho Lukhohe hafhu.

“Ndi humbula uri li toda u vha khonani yanga!” hu amba Mini.

“Ndi a zwidivha,” hu amba Mme.

Lukhohe lu no pfi Mini lwa humbula lwa tshifhinganyana. “Fhedzi Mme,” lu a amba, “DITHU ndi mini?” Zwenezwo Mme Vho Lukhohe vha lu talutshedza.

Ni humbula uri Mme Vho Lukhohe vho amba mini?



## KHA VHA SUMBEDZE VHUKONII!

- Olani tshifanyiso tsha Mme Vho Lukhohe vha tshi khou amba na Lukhohe lu no pfi Mini ni katele na mabulo a muambo a Mme Vho Lukhohe. Kha bulo la muambo, nwalani thalutshedzo ya Mme Vho Lukhohe ya zwine “DITHU” la vha zwone.



# Lukhohe lu no pfi Mini lu vha na khonani

Tsho anetshelwa hafhu nga Joanne Bloch • Zwifanyiso nga Jiggs Snaddon-Wood

## Tshifanyiso

Sedzani kha tshivhoni ni ite zwithu zwi seisaho nga tshifhaṭuwo. Kha tshipida tshihulwane tsha bammbiri, olani tshivhoni na zwe na zwi vhona musi ni tshi ḡisedza khatsho.



## U Vhala

Vhalani tshiṭoho tsha tshiṭori. Itani zwiṭoho zwivhili zwa tshiṭori.



## U Nwala

Olani tshifanyiso tsha bono magumoni a tshiṭori hune Mme Lukhole na Lukhole Luṭuku zwa vha zwi tshi khou amba. Olani pulo ḡi re na maipfi ngomu a ambiwaho nga Lukhole Luṭuku ni ṅwale maipfi a tshiṭori hune Iwa vhudzisa Mme Lukhole tshiṅwe TSHITHU. Itani pulo ḡi re na maipfi a Mme Lukhole ngomu ni ṅwale ṭhalutshedzo ya Mme Lukhole ya uri "TSHITHU" ndi mini.



## Vhutsila

Petani bammbiri ḡa A3 kana A4 nga vhukati. Itani madondo nga pennde kha tshiṅwe tshipida tsha siaṭari ni tshi fhedza ni pete ḡeneḡo bammbiri uri pennde i ḡodze hafu ya ḡiṅwe sia ḡa bammbiri.



## Kushumele

Tambani mutambo wa tshivhoni. Imani no sedza ane na ḡo tamba nae. Ni sielisane u vha "tshivhoni" na muthu o tshi sedzaho. Tshivhoni tshi edzisa misudzuluso ya muvhili ine ya itwa nga muthu – sa tsumbo: vheani tshanda tshaṅu tsha u ḡa kha ṭhoho, bvisani lulimi, imisani shada ḡaṅu ḡa tsha monde.

