

Tshikwama tsha musuku

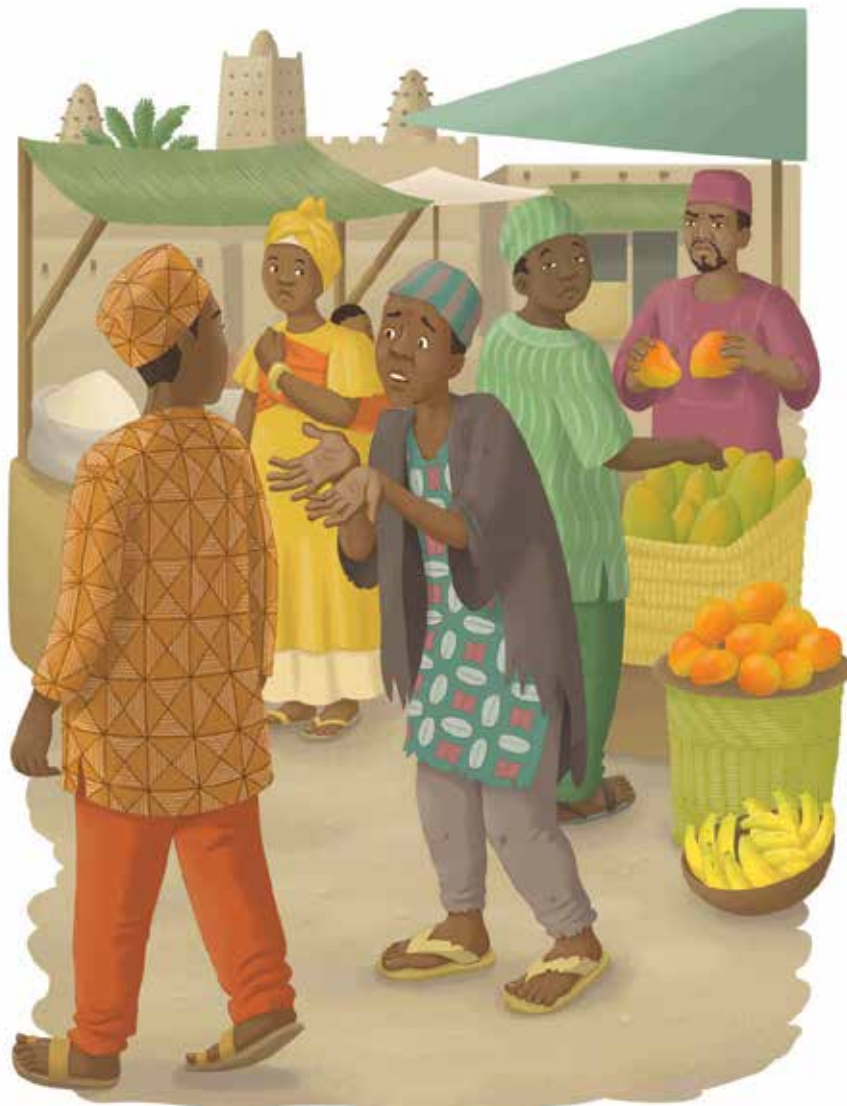
Tshiṭori nga Phumlani Mavimbela



Zwifanyiso nga Tamsin na Natalie Hinrichsen

Nga maṅwe matsheloni munna a si na haya o vuwa. O vha o fhedza vhusiku ha madekwe a tshi khou humbela zwīḽiwa, fhedzi a hu na na we a mu thakha. Thumbu yawe yo vha i tshi khou kuma ngauri o vha a na ṅdala khulu. Zwenezwi o hanganea a sa ḽivhi uri zwīḽiwa u ḽo zwi wana ngafhi, o tshimbila na makete wa muḽi a tshi humbela zwīḽiwa zwo siwaho nga vhavhambadzi.

“Ndi khou tou humbela ... ndi khou tou humbela ... Ndi maḽuvha mavhili ndi sa athu ḽa tshithu. Ndi khou humbela uri vha fhe munna wa tshishai a si na haya zwīḽiwa zwe vha sia,” o humbela.



Vhathu vhanzhi vho zwi dzhia u nga ha vhoneali. Vhe vha mu vhona, vho mu posa nga mitshelo yo sinaho vha mu vhidza na nga madzina a fanaho na “mudzia u shaya haya” na “mmbwa ya mmbwa yenei”.

Nga murahu ha u lingedza hunzhi na u seŋwa hunzhi, munna uyo a mbo ya u toḁa zwiliwa fhethu hune ha laṭwa hone mathukhwi, a tshi fulufhela uri a nga wana hone zwiliwa. Zwenezwi a tshi khou pala thulwi dza mathukhwi a kale, maṭo awe a mbo ḁi vhona tshikwama tsha mukumba tsha kale tshe tsha vha tsho vhofhiwa nga nṭha nga ludzi. A tshi doba a mbo ḁi tshi vula. Tsho vha tsho tou phaa nga mangwende a musuku! Mbilu yawe ya ḁala nga dakalo, a mbo vhala lupfumo lwawe.

“Ḽithihi, mavhili, mararu ... mangwende a musuku a ḁana!” o ralo zwenezwi a tshi fhedza u vhala. “A ḁo ntshidza vhutshilo hanga hoṭhe.”

Zwenezwi munna a tshi khou gidimela murahu makete o lavhelela u ḁo ḁa a fura, a pfa muvhambadzi a tshi khou huwelela, “Vhathu vhoṭhe thetshelesani! Ndo xedza tshikwama tshanga tsha mangwende a musuku nahone ndi ḁo pfufha muthu ane a ḁo tshi vhuisa!”

Munna a si na haya o vha e na mbilu ya vhuthu, zwenezwo a mbo ḁi pfela muvhambadzi vhuṭungu. A mbo ḁi dzhia tsheo ya u ita zwithu zwo teaho.

“Tshikwama tshe vha xedza ndi itshi naa?” a vhudzisa, o imisela nṭha tshikwama tshe a tshi wana.

“Ndo livhuwa, no tshi wana!” hu amba muvhambadzi a tshi khou dzhia tshikwama na u vhala mangwende a musuku a re ngomu hatsho.

Munna a si na haya a lindela lwa tshifhinganyana a mbo ḁi vhudzisa a tshi ambela fhasi, “Muhulisei, vho amba zwiṅwe nga ha pfufho?”

“Pfufho?” hu nyefula muvhambadzi.

“Ndi ngani ndi tshi fanela u ni ṅea pfufho? No no ḁi tswa maṅwe mangwende!”



“A tho ngo dzhia tshithu ngomu tshikwamani. Ndi khou tou humbela, kha vha n̄nee pfufho ye vha fulufhedzisa yone?” hu humbela munna a si na haya.

“Tshikwama tshe nda tshi xedza tsho vha tshi na mangwende a musuku a maḁana mavhili. Zwino tshi na mangwende a ḁana. No no ḁi tswa a fhiraho pfufho yaḁu,” hu amba muvhambadzi o sinyuwa.

“Ndi khou tou humbela, muhulisei, a tho ngo tswa tshithu,” hu ḁalutshedza munna a si na haya. “Mangwende oḁhe a tshikwamani, o fhelela sa zwe nda a wana a zwone.”

“ḁutshelani kule, ndi sa athu vhidza vhalindi vha khosi uri vha ni fare,” hu huwelela muvhambadzi.

“Ndi nga vhone ndi si tshithu kha vhone, fhedzi ndi muthu a fulufhedzeaho,” hu amba munna a si na haya. “Vha nga vhidza vhalindi, a nga vha e n̄ne ndi ḁo sumbedza uri a thi na mulandu phanḁa ha khosi.”

Zwenezwo, muvhambadzi a vhidza vhalindi. Muvhambadzi a vha sala murahu khathihi na munna a si na haya vha ya ha khosi.

“Ndi nga ni thusa ngani vheiwe vhavhili?” hu vhudzisa khosi zwenezwi muvhambadzi na munna a si na haya vho ima phanḁa hayo.

Muvhambadzi ndi ene o thomaho u amba. A ḁalutshedza khosi sia ḁawe ḁa tshitori. A ḁalutshedza uri ho vha hu na mangwende a musuku mangana tshikwamani tshawe tsho xelaho na uri munna a si na haya o tswa hafu yao.

Khosi ya thetshesela muvhambadzi, u bva afho ya rembulutshela kha munna a si na haya ya vhudzisa, “Ni ri mini nga aya mafhungo?”

“Khosi yanga, ndo wana tshikwama fhethu hune ha laḁwa hone mathukhwi tshi na mangwende a musuku a ḁana fhedzi,” hu amba munna a si na haya o kwatamela fhasi zwenezwi a tshi khou amba. “Ndi ngoho heyo.”

Khosi ya humbula lwa tshifhinganyana ya kona uri, “Muvhambadzi, no amba zwone naa? Vha ri tshikwama tshavho tsho vha tshi na mangwe a musuku a maḁana mavhili.”

“Ee, khosi yanga,” hu amba muvhambadzi.

“Zwo luga,” hu amba khosi i tshi khou farafara ndebvu dzayo ndapfu.

“Ndi zwavhuḁi, ndi a fulufhela vhuvhili ha vheiwe na n̄ne ri nga tandulula izwi nga ndila yo leluwaho! Muvhambadzi, vho ri tshikwama tshe vha tshi xedza tsho vha tshi na mangwende a musuku a maḁana mavhili. Ndi musuku munzhisa une vha nga tshimbila nawo u tshikwamani tshituḁu.”

Fhedzi, tshikwama tshe munna uyu a si na haya a tshi wana tsho vha tshi na mangwende a musuku a dana fhedzi. Izwi zwi amba uri itshi a si tshikwama tshe vha tshi xedza. Ndi vha nea ndaela ya uri vha tshi netshedze munna a si na haya nga u tsvhanya.”



Zwo ralo, muvhambadzi a kombetshedzea u netshedza tshikwama munna a si na haya. U fulufhedzea ha munna a si na haya zwo muthusa, o do vha na vhutshilo vhulapfu o takala, a na zwiliwa zwinzhi duvha liñwe na liñwe.

KHA VHA SUMBEDZE VHUKONII!

- Kha vha humbele uri muvhambadzi o vha a tshi toda u ita ndivhadzo ya pfufho
- guranndani yapo. I do vha yo itisa hani? I do vha yo nwalwa mini? Kha vha
- humbele vhana vhavho uri vha ite dizaini ya ndivhadzo.



Tshikwama tsha musuku

Tshiṭori nga Phumlani Mavimbela • Zwifanyiso nga Tamsin na Natalie Hinrichsen



Tshifanyiso

Iyani kha bammbiri ḷa mushumo hafha: <https://nalibali.org/story-supplies/activity-sheets>

Ṭoḍani zwithu zwa rathi zwi sa fani kha zwifanyiso zwivhili.



U Vhala

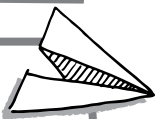
Humbulani nga zwe zwa itea kha tshiṭori ni fhindule mbudziso. Ṭoḍani zwidodombedzwa kha tshiṭori uri zwi ni thuse.

- ★ Naa ni humbula uri munna a si na haya o humisa mukhwama nge a vha a tshi ṭoḍa malamba fhedzi?
- ★ Naa ni humbula uri murengisi o vha a tshi ḍo vha o fara onoyo munna nga ṅḍila yo fhambanaho arali o vha e si muthu a si na haya? Naa u ita zwenezwo zwo luga?
- ★ Naa ni humbula uri khosi yo ita zwithu nga ṅḍila yo lugaho phanḍa ha munna a si na haya na murengisi?



U Ṇwala

Kha ri ri murengi u khou ṭoḍa u ita ṅḍivhadzo i re na malamba kha gurannḍa ya hune a dzula hone. U ḍo i ṅwala hani? ṅḍivhadzo i ḍo ri mini? Ṇwalani ni dzudzanye yeneyo ṅḍivhadzo.



Vhutsila

Itani mukhwama nga labi na khadibogisi ni dzhie bammbiri ḷi penyaho ni ite khoini dza musuku ni dzi longele ngomu.



Kushumele

Itani muvhigo wa mafhungo kha radio nga ha zwe zwa itea kha tshiṭori. Ni nga kha ḍi haseledza na murengisi na/kana muthu a si na haya sa tshipiḍa tsha wonoyo muvhigo.