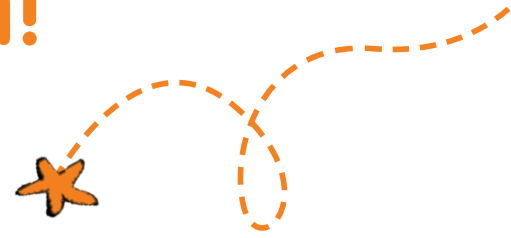


# Ema go fihlela ke nona!

Kanegoleswa ka Wendy Hartmann  
Diswantšho ka Simphiwe Mangole



Kgalekgale go be go na le pudi yeo e bego e dula Transkei. Ngwaga o mongwe le o mongwe pudi ye e be e eya mebotong dikgwedi tša mathomo tša selemo. E ile fao ka ge go be go na le dijo tše dintši gomme e eja ka fao e ratago.

Selemo se sengwe e ile ya ya mebotong. E be e sepela tseleng gomme gateetee, gwa ema lepogo le legolo kudu pele ga yona.

“Dumela, Mtšana Pudi,” la realo lepogo. “O ya kae?”

“Ee, Mna Lepogo,” gwa fetola pudi e thuthumela go tloga hlogong go fihla monwaneng wa leoto, “Ke ya mebotong go yo ja dijo tša bose.”



“Aгаа,” la realo lepogo. “Ke go kwela bohloko, efela le nna ke swerwe ke tlala. Bjalo, ke manyami ga o na mo o tlo yago! Ke tla goja gona bjale, gona fa!”

“Aowa, Mna Lepogo,” pudi ya realo. “O se dire seo. Aowa, aowa, aowa! O se ke wa ntša gona bjale. Ema ke none pele. Ema selemo se fete. Ka nako yeo ke tla be ke nonne gomme o tlo ja dijo tše dintši.

“Mmmm,” la realo lepogo. “Ke kgopolo ye botse yeo. Go lokile, nka se goje gona bjale, ge o tshepiša gore o tlo boa o kopana le nna gona fa lefelong le.”

Gomme pudi ya go tšhoga ya dira tshepišo gomme ya sepela. E rile go fihla mebotong ya lebala ka lepogo. Selemo sohle e be e eja dimela tše ditalamorogo tša botse mebotong. Mafelelong a selemo ke ge e le botse e nonne. Nako ya gore e tloge mebotong e boele gae ya fihla ka pela.



E rile ge e thoma go boela gae ya gopola se e se tshepišitšego lepogo. Letšhogo la oketšega ka kgato ye nngwe le ye nngwe ye e e tšeago. Ka pejana ya fihla lefelong leo e kwanego le lepogo gore ba tlo kopana gona.

“Ke tla dira bjang?” ya realo e bolelela godimo.

Ka nako yeo mmutla wa tšwelela o tshelatshela gomme wa e dumediša.

“Dumela, Mtšana Pudi,” wa realo. “O lebelelega o phetše gabotse ebile o nonne. Efela o reng o nyamile ka letšatši le lebotse bjalo?”

“Ijoo, Buti Mmutla,” pudi ya realo, “taba ya ka e a nyamiša. Ge ke etla mo mathomong a selemo ke ile ka kopana le lepogo le legolo. Le rile le nyaka go ntša. Ke le kgopetše gore le seke la ntša le eme go fihlela ke nona. Ke rile le eme go fihla ge selemo se fela mola ke jele dijo tše di bose mo mebotong.”

“La reng?” gwa botšiša mmutla.

“Le dumetše go ema,” pudi ya realo, “gomme la re ke kopane le lona lefelong lona lela. Bjale ke batametše lefelo la gona gomme ke a tseba gore ge le ka mpona, le tlo ntša!” Gomme pudi ya rothiša megokgo.

“Nna ruri! O hlomola pelo!” wa realo mmutla. “Ke taba ye bohloko. Efela thaba. Ke na le leano. E tlogelele nna yeo. Ema mo.”

Mmutla wa kitimela gae ka lebelo. O ile wa apara diaparo tše dibotsebotse. O apare lephephe la go ba le lefofa le lengina le tee le letelele la go bekenya. Wa tšea letlakala la pampiri, le pene, le salanyana, gomme wa kitimela morago go pudi.

O rile go fihla go pudi, wa bofelela sala mokokotlong wa yona gomme wa e namela ka mo o ka rego ka pere. Mafelelong ba fihla fao pudi e swanetšego go kopana le lepogo. Lepogo le be le eme gare ga tsela.

“O mang?” mmutla a botšiša. “O dira eng fa?”

“Ke nna Mna Lepogo, ke emetše goja Mtšana Pudi,” la realo lepogo ka pefelo. “Re kwane. Mpotše gore o mang gabotsebotse?”

“Ke Mna Mmutla. Ke romilwe morerong wa go kgethega ke rongwa ke Kgošikgolo Singewe wa mmušo wo mogologolo wa bohle Afrika. O rile ke kgoboketše matlalo a mapogo a lesome e be mpho ya mosadi wa gagwe yo moswa. Ke bile mahlatse ka kopana le wena. Letlalo la gago le tlo thuša kudu.”

Mmutla wa tlogela go bolela gomme wa tšea pene le pampiri wa ngwala, *Le tee le legolo kudu ...* Gomme wa ema wa lebelela lepogo.



Lepogo le tšhošitšwe ke seo le se kwelego gomme la retologa la tšhaba.

Pudi ya thaba kudu gomme ya leboga mmutla gore o e phološitše. Mmutla le pudi tša tšea ditsela tša go fapana. Ka moka tša ya magaeng a tšona. E be e thabile kudukudu, gomme e nonne kudukudu, le go feta pele.

### **E BA LE BOITLHAMELO!**

- E re bana ba gago ba šišinye gore lepogo o be a nagana eng ge mmutla a be a bolela ka morero wa gagwe wa go kgethega. Ba kgopele gore ba thale seswantšho sa tiragalo, gomme ba tsenye pudula ya kgopolo.



# Ema go fihlela ke nona!

Kanegoleswa ka Wendy Hartmann • Diswantšho ka Simphiwe Mangole



## Go bona

Thala le go ngwala mmepe wo o bontšhago mafelo a go fapafapana ka gare ga kanegelo – legae la pudi, meboto, tsejana, lefelo leo pudi e kopanego le lepogo, legae la mmutla. Šomiša dintlha tša ka gare ga kanegelo go bona gore o bea kae mafelo a godimo ga mmepe wa gago.



## Go bala

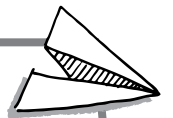
Eba monyakišiši wa kanegelo! Hwetša mantšu ka gare ga kanegelo ao a go botšago gore

- ★ pudi e kile ya ya mebotwaneng pele
- ★ lepogo e be e le le legolo
- ★ pudi e be e tšhaba lepogo
- ★ pudi e ratile le go tshepa mmutla
- ★ lepogo le be le ikwa le tenegile ge le kopana le mmutla.



## Go ngwala

Lepogo le be le nagana eng ge mmutla o hlalosa mošomo wa wona wa makgethe? Thala seswantšho sa karolwana ye. Akaretša lephilo la kgopolo gomme o ngwale ka gare gore ke eng seo mmutla o bego o se nagana.



## Go dira dilo

Šomiša folouru ya papadi goba letsopa, le didirišwa tša dihlenkge go aga karolwana ya gago ya mmamoratwa go tšwa kanegelong.

## Go bapala terama

Bapala kanegelo ye ge yo mongwe a dutše a e balela godimo. Nagana kamoo diphoofolo ka gare ga kanegelo di bego di ka sepela ka gona. Gape šomiša mosepelo wa mmele go bontšha gore pudi e nonne ge e boa gae go tšwa mebotwaneng.

