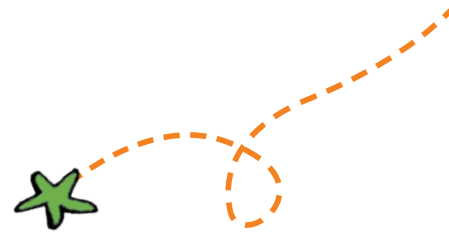


# Siku ro borha ra Buti N'wampfundla



Ntsheketo hi Helen Brain

Mikombiso hi Samantha van Riet

“Ndzi navela wonge ndzi nga xwa ku ya exikolweni namuntlha,” ku vula Buti N'wampfundla loko a phaphama nimixo. “Ndzi navela wonge ndzi nga tshama laha kaya ndzi etlela dyambu hinkwaro.”

Lahaya khixini Kokwana N'wampfundla a ri karhi ku ridzela mukapu. “Hatlisani, n'wina vana,” a vitana vana. “Swo fihlula swi lulamile.”

“Hi karhi ha ta, Kokwana,” ku hlamula Sesi N'wampfundla, hi ku thamuka a xika emubedweni. Sesi N'wampfundla a rhandza ku ya exikolweni nkarhi hinkwawo.

“A ndzi pfukanga, Kokwana,” ku vula Buti N'wampfundla. “Ndzi pandziwa hi nhloko na nenge wa mina wa vava kasi na mikolo ya mina ya vava hambu xikokolo xa mina xa vava.”

Kutani Kokwana a n'wi khoma nhloko ku twa loko a hisa. “A wu twi nchumu,” ku vula Kokwana. “Hatlisa u pfuka u ambala.”

Buti N'wampfundla a chika emubedweni. Kutani, hi ku hatlisa a cukumeta tintangu ta yena ehandle hi fesitere. “Tintangu ta mina a ndzi ti voni,” a vula hi ku huwelela. “A ndzi nge swi koti ku ya exikolweni hikuva ndzi hava tintangu.”

Kasi Sesi N'wampfundla a a n'wi vonile. “Wena mpfundla ndzini wo kala tindleve,” a vula hi ku n'wi holovela. “U ringeta ku ti fihla. Hatlisa u tilulamisa. Hi nga ta hlwela.”



Buti N’wampfundla a dya mukapu wa yena. A tsutsuma a ya nghena exindlwani. “Endzeni ka mina ka luma, Kokwano,” a vula hi ku rila. “Swa ndzi lumaluma. A ndzi nge swi kotu ku famba ndzi ya fika exikolweni.”

Hiloko Kokwana a humesa bodlhela ra yena lerikulu ra murhi wo bava. “Tekana,” ku vula Kokwana, “nwana swilepulana swimbirhi endzeni ku ta hatlisa ku miyela.”

“E-e, e-e, e-e!” ku huwelela Buti N’wampfundla. “Endzeni ka mina ka antswa manjheni.”

“Ayiye famba ke,” ku vula Kokwana, a ri karhi a va khomisa milongo ya vona yo ya dya exikolweni. “Mi fika mi dyondza swinene mi ta vuya mi tlharihile.”

Buti N’wampfundla a koka milenge a ri karhi a sele sesi wa yena hi le ndzhaku. Sesi wa kona a ri karhi a tlulatlula, a raharaha ni ku cinacina hi magoza lamakulu ku kondza va ya fika exikolweni, kambe xibutana xona xi famba hi ku kokakoka milenge xi tsuvile ndlela hinkwayo. “Ndzi ri a ndzi swi lavi ku ya exikolweni,” a n’wunun’wuta. “Ndza ha lava ku etlela.”



Ku nga ri khale va fika egedeni ya xikolo.  
“Tha-tha, Buti,” ku huwelela Sesi N’wampfundla,  
a titsutsumela a nghena ejarateni.

Buti N’wampfundla a rhalarhala. A vona  
leswaku a nga voniwi hi munhu. Hi  
xihatla a tumbela endzhaku ka xihlahla.  
A tshama kwalaho, a tumbela a miyerile  
a te hwi, ku kondza loko nsimbi yi ba  
naswona hinkwavo va ri endzeni ka  
xikolo. Kutani a tsutsuma a tlhelela  
ekaya. A fika a khandziya hi fesitere  
ro nghena ekamareni ra yena ro etlela  
a khandziya emubedhweni, a nghena  
emaxukeni a funengela. Ku nga ri khale  
a biwa hi vurhongo a ba ni mantonoro.



Kutani loko ku ba nkarhi wa awara ya  
khumen’we Buti N’wampfundla a korwile  
vurhongo. Hitlhelo a borhekile. Kutani a  
hlometela hi nyangwa wa le kamareni. Xana Kokwana  
u ye kwihi? Yoo. Kasi Kokwana u tshame ekhixini va nwa tiya  
na muakelani Manana N’wamaxindyani. Buti N’wampfundla a  
hefemulela ehenhla. A swi n’wi borha ku etlela dyambu hinkwaro.

Loko ku fika nkarhi wa awara ya khumembirhi ninhlekanhi Buti  
N’wampfundla a khome hi torha. Kutani a tlhela a hlometela hi le  
nyangweni wa rivanti ra kamara ro etlela. Kasi Kokwana u kwihi?  
E-e. Kokwana a a ri kwala ekhixini a a ri karhi a baka xinkwa. Buti  
N’wampfundla a hefemulela ehenhla. A navela ku nwa mati ni ku  
kuma wo tlanga na yena.

Loko ku ba nkarhi wa awara ya n’we Buti N’wampfundla a kamba  
nakambe. Hi nkarhi lowu Kokwana N’wampfundla a vulavula na  
Mufundhisi N’wamhungubye. Mufundhisi yena a ri karhi a dya  
xinkwa xa Kokwani xo bakiwa ekaya. Ku nun’hwela ku naveta Buti  
N’wampfundla nomu wu tala hi marha, a nambutela. A navela  
wonge a nga dya xinkwa xo bakiwa hi Kokwana, xa ha kufumela xi  
huma exitikweni. Buti N’wampfundla a tlhela a hefemulela ehenhla.

Hi nkarhi wa awara ya nharhu Sesi N’wampfundla a vuya ekaya  
a ri karhi a tlulatlula hi ntsako. Hiloko Buti N’wampfundla a  
tlula a huma hi fesitere a landzelela sesi a ri karhi a tsutsuma va  
ya nghena hi nyangwa wa le mahlweni. “Xewani Kokwana,” ku  
huwelela Buti N’wampfundla. “Ndzi vuyile exikolweni.”

“Siku ra namuntlha a ri nandziha ku tlurisa hinkwawo masiku laman’wana exikolweni,” ku vula Sesi N’wampfundla. “Hi dyondzisiwe ku dirowa hi munhu wa vuswikoti byo dirowa. Hi dyondze na ku dirowa tikhomiki. Nhloko ya xikolo wa tekiwa u ta cata. Kutani va hi tisele tikhodirinki, makhekhe na machipisi hinkwerhu. A swi tsakisa ngopfu, kumbe a hi swona, Buti?”

“Ina, ina,” ku vula Buti N’wampfundla. A ri karhi a heleriwa hi matimba. Mbuya. Siku leri rin’we leri a nga hlawula ku lovha xikolo va nyikiwe makhekhe exikolweni!

“Mi nyikiwe khekhe ra njhani, Buti?” ku vutisa Kokwana.

“A ku ri ra chokoleti,” ku hamba Buti N’wampfundla. “A ku ri khekhe ra chokoleti ri totiwe swo tsokombela swa kharamela ri tlhela ri khavisiwa hi ticheri laha henhla.” Loko a a ndzi lo ya exikolweni, ku ehleketa Buti N’wampfundla. Ndzi navela wonge a ndzi ta va ndzi dye khekhe.

Hi nkarhi walowo ku gogondziwa enyangweni. Kasi enyangweni a ku yime mudyondzisi wa Buti N’wampfundla, yena Manana N’wakondlo. A khome borota yikulu yi ri na xiphemu xikulu xa khekhe ro saseka.

“Xewani Kokwana N’wampfundla,” ku vula mudyondzisi, Manana N’wakondlo. “Mbilu ya mina yi vave ngopfu hikuva Buti N’wampfundla u vabye hi siku leri ro hlawuleka kutani ndzi n’wi hlayisele xiphemu xa khekhe. U njhani? Wa antswa ke?”

Mbuya. Se Buti N’wampfundla a nghena etimhakeni. A balekela ekamareni ra yena, a tlula hi fesitere a ya tumbela emurhini wa kwala jarateni.

“Hi luya,” Sesi N’wampfundla a byela Kokwana. “U tumbele eka murhi wa mumango.”

Kokwana na Manana N’wakondlo a va yime ehansi ka murhi. “Leswi u nga swi endla wena mpfundla a swi lulamanga a wu twi,” Kokwana a swi vula hi vukari. “U nyenge exikolweni.”

“Ndza tisola, Kokwana. Ndza tisola, Manana N’wakondlo,” Buti N’wampfundla a sungula ku rila. “Ndza kombela mi nga ndzi hlundzukeli.”

“Hi ta fanela ku ku dyondzisa dyondzo,” ku vula Kokwana. “A ndzi swi tivi leswaku hi endla yini.”

“Ndza swi tiva,” ku vula Manana N’wakondlo. “Ndzi endlele tiya, kutani hi dya khekhe leri ra chokoleti ro nandziha hi tiphina. Sweswo swi ta n’wi dyondzisa leswaku ku nyenga exikolweni swi bihile.”

Kutani Kokwana a tseleka mati hi ketlele, kutani yena na Manana N'wakondlo va kuma malepula mambirhimbirhi va phemelana xiphemu xa khekhe. Buti N'wampfundla a nambutela hi ku navela naswona khwiri ri ri karhi ri ba huwa hikwalaho ka ndlala, kambe khekhe a nga ri kumanga. Hambi nhlanhla lerinene a ku ri hava.



Kusukela siku rolero Buti N'wampfundla a swi phela ehansi a nga ha pfukanga a nyenge exikolweni. Hambi ku ri kan'we. U swi vonile leswaku ku tshama eminkumbeni siku hinkwaro swa borha!

### ENDLA VUTUMBULUXI!

- Ehleketa hi Buti N'wampfundla a teka xiboho xo endla khadi a ta ri nyika Manana N'wakondlo, laha a ta n'wi nyika loko a ya exikolweni eka siku leri ri landzelaka. A a ta tsala yini eka khadi leri? Ringanyeta leswaku vana va wena va endla khadi leri.



# Siku ro borha ra Buti N'wampfundla

Ntsheketo hi Helen Brain • Mikombiso hi Samantha van Riet



## Xifaniso

Avanyisa tluka ra phepha hi le xikarhi. Eka tlhelo rin'wana, dirowa xifaniso xa leswi Buti N'wampfundla a a ehleketa leswaku swi ta va xiswona loko a tshama ekaya a nga yi exikolweni. Kasi eka tlhelo lerin'wana, dirowa xifaniso xa leswi kahlekhale swi veke xiswona.



## Ku Hlaya

Xana u nga kuma swivangelo swinharhu leswi Buti N'wampfundla a swi byeleke Kokwana leswi n'wi endleke a nga yi exikolweni? Hlaya leswi hi rito leri u ehleketaka leswaku Buti N'wampfundla u ri tirhisile.

Kokwana u vulavule hi rito ra njhani na Buti N'wampfundla loko a ha tumbele emurhini wa mangwa? Hlaya leswi a swi vuleke eka yena u tirhisa rito rolero.



## Ku Tsala

Xana u kala u borheka loko u ri ekaya? I yini leswi u tsakelaka ku swi endla loko u ri ekaya? Pfuna Buti N'wampfundla leswaku a nga borheki hi ku endla nxaxamelo wa swilo leswi a nga ringetaka ku swi endla ekaya.



## Ntirho wa vutshila

Ehleketaka Buti N'wampfundla a teka xiboho xo endlela Manana N'wakondlo khadi, leri a a ta n'wi nyika rona loko a tlhelela exikolweni hi siku leri landzelaka. I yini leswi a a ta swi tsala eka khadi rolero? Endla khadi.

## Encenyeta

Vula ntsheketo wa xiviri kumbe lowu ngo ehleketiwa kunene mayelana ni nkarhi lowu a wu ri ekaya u nga yanga exikolweni.

