

Kanegoleswa ka Mpho Masipa

Diswantšho ka Jiggs Snaddon-Wood

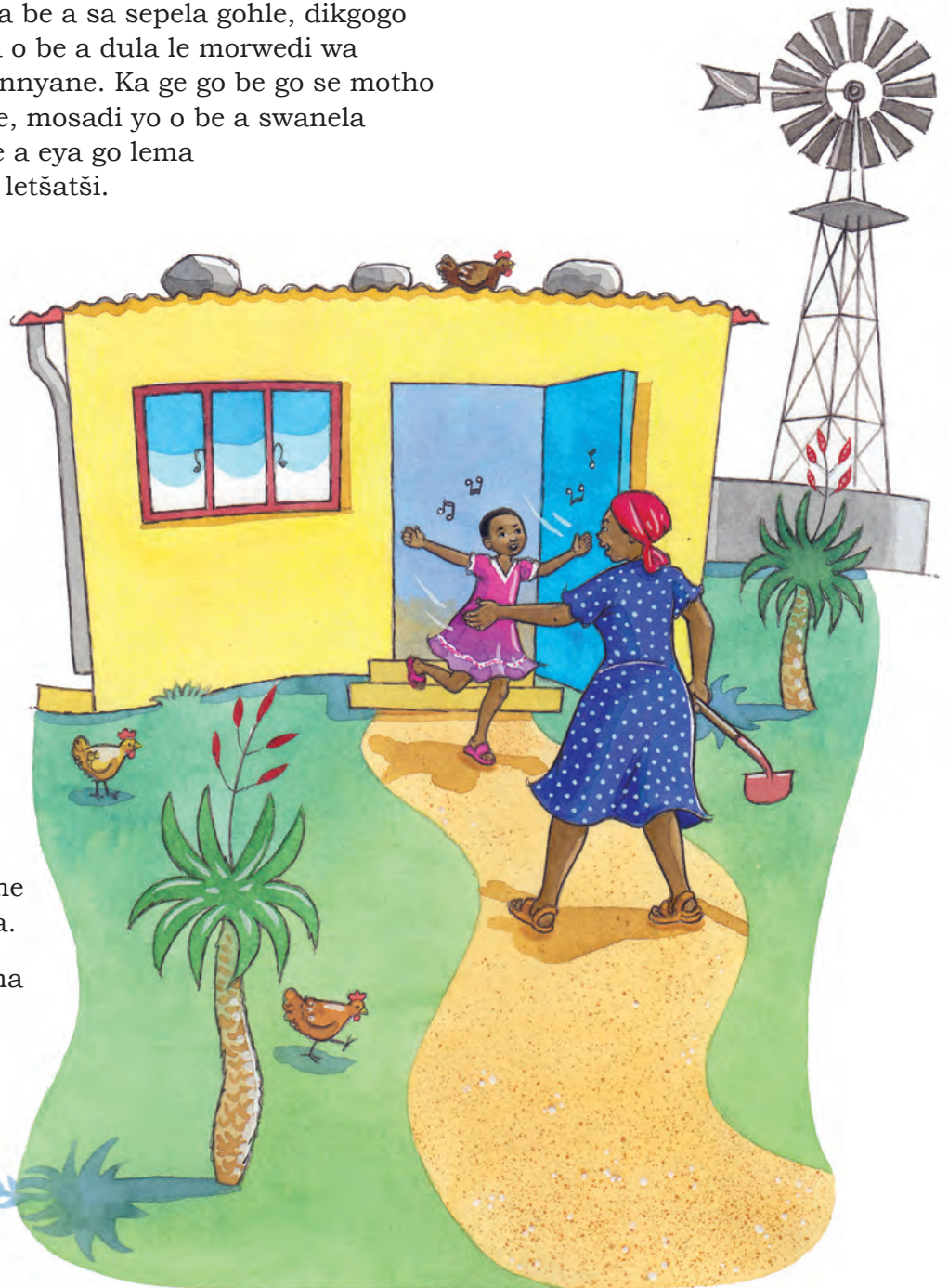
Tselane le lekgema

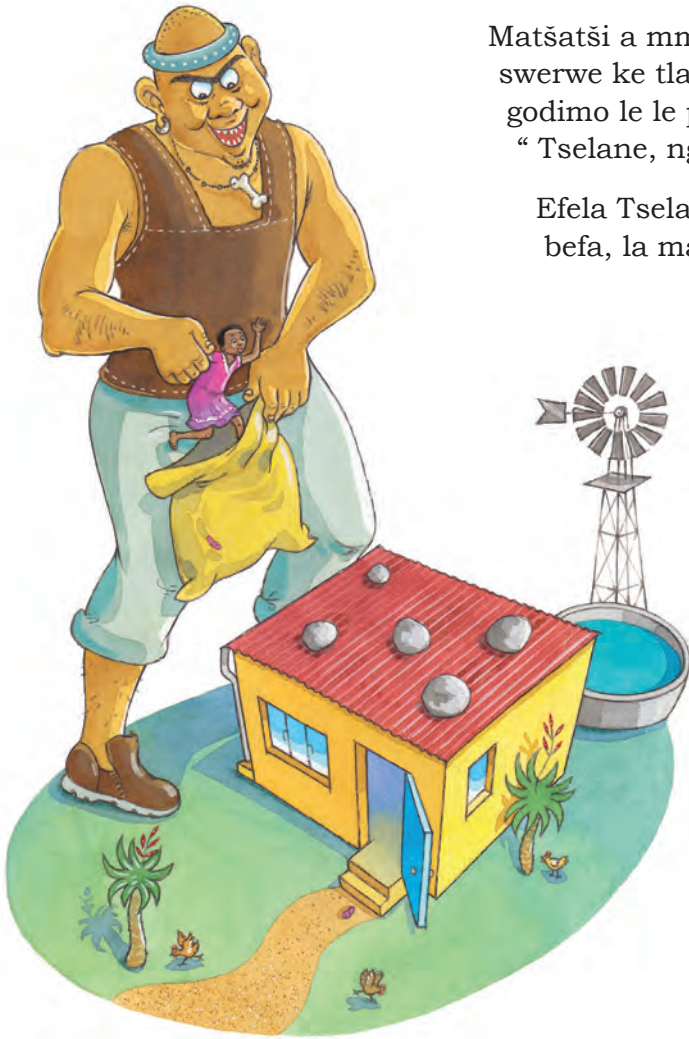
Kgalekgale, mola makgema a be a sa sepela gohle, dikgogo di bolela, mosadi wa go diila o be a dula le morwedi wa gagwe Tselane ka ntlong ye nnyane. Ka ge go be go se motho yo a ka hlokomelago Tselane, mosadi yo o be a swanela go tlogela ngwana a le tee ge a eya go lema mašemo a gagwe letšatši ka letšatši.

Le bjale, mmago Tselane o be a nyaka a bolokega, ka fao mesong ye mengwe le ye mengwe ge a tloga, o be a gopotša Tselane gore a se bulele *motho* lebati. Gomme ka mehla ge a boya gae, o be o be a mo opelela koša ye, “Tselane, ngwanaka, Tselane, ngwanaka, e tla o bule lebati!”

Gomme Tselane, yo a bego a letetše go kwa lentšu la mmagwe la bose, o be a araba ka košana ya gagwe ye nnyane. “Ee, Mma, ke a go kwa! Ee, Mma, ke etla!” o be a opela, a bula lebati a bile a myemyela kudu gomme a gokare mmagwe ka maatla.

Ka letšatši le lengwe, lekgema la sejato, la go boifiša, leo le bego le dula kgauswi le bona la kwa dikoša tše. “Mmmm,” la realo, le ediša ditete, ebile le itatswa melomo, “ngwana yola o kwagala bjalo ka seneke sa boleta sa bose!”





Matšatši a mmalwa ka morago ga fao, ge lekgema le be le swerwe ke tlala, le ile la ya ntlong ya Tselane. Le ile la hemela godimo le le pele ga lebatlala ka pele, la bula molomo la opela, “Tselane, ngwanaka, Tselane, ngwanaka, e tla o bule lebatlala!”

Efela Tselane a sega. “Sepela!” a realo. “Lentšuu la gago la go befa, la makgwakgwa ga le swane le la mma la bose!”

Lekgema le ile la befelewa kudu. Le ile la gopola go yo nyaka thušo lelopong. “Eja se,” la realo lelopo, le le fa seripa sa tšhipi ya go fiša. “E tla fetola lentšuu la gago.”

Ka letšatši la go latela, ge lekgema le opelela Tselane, lentšuu la lona le be le le bosana. Ka go gopola gore mmagwe o gae, mosetsana a opela koša ya gagwe gomme a bula lebatlala ka lethabo. Ka lebelo la legadima, lekgema le lebe la mo swara la mo lahlela ka sakeng. Le ile la atha saka ya go šikinyega legetleng gomme la sepela. Le be le thabile kudu gomme ge le feta ntlong ya moagišane mo go nago le phathi, la gopola go ikhutša, le lona la keteka.

“Nke o mphe bjala hle!” la botša monggadi, la beya saka ya lona kgauswi le lona ka tlhokomelo.

“Ruri,” la realo, efela le rile ge le le gare le enwa, la kwa lentšuu la go nyamiwa le le bose le etšwa sakeng ya lona. “Go na le motho ka fale!” a ipotša bjalo monggadi. “Re swanetše go thuša!”

A retologela go lekgema, a re, “Ke kgopela gore o ye go nkgela meetse kua moeleng. Ke tla go leboga ka pakete ya bjala.”

“Hee heel!” la realo lekgema la sejato, le tšea sego seo le se filwego. Le be le tla tseba bjang gore se na le lešobana ka gare? Kua moeleng la leka gantši go tlatša sego meetse – efela, ga se nke sa tlala.

Morago ntlong, mosadi le monna wa gagwe ba ile ba thuša Tselane ba mo ntšha ka sakeng ka lebelo, gomme a iphihla ka ntlong ya bona. Ba ile ba tlatša saka ka dinoga, dinose, megaditswane, dikhunkhwane, ditšie le digwagwa.



Lekgema le ile la boya morago ga sebaka se setelele ka meetse a mannyane. Le ile la fošetša sego sa go dutla fase, la lebelela mosadi ka pefelo, la tšea bjala bja lona le saka la sepela, la tšama le ngunanguna. Le rile go fihla ntlong ya lona la beya saka la tsena ka gare.

“Tliša saka ya ka ka mo ntlong!”
la laela morwa wa lona, efela mošemane o rile ge a kuka saka, khunkhwane ya fofela ka ntle ya mo loma nko. “IYAAAA!” a goeleta a kitimela ka ntlong.
“IYAAAA! IYAAAA!”



“SAKA YA KA E KAE?” gwa goeletša lekgema. “E tliše mo ka pela!”

Bjale mosadi wa gagwe a kitimela ka ntle, efela noga ya tšwa ya mo loma seatla. “IYAAAA!” a goeletša a kitimela ka ntlong. “IYAAAA!”

Ke ge bjale lekgema le befetšwe. “Etšwang!” la omanya ba lapa. Le emeletše la tšea saka gomme la notlela lebatl.

“E re ke go bone!” la popoduma, le lebelela ka sakeng. Efela akanya gore go diregile eng? Diphedi tšela tše šoro tša tšwa ka sakeng ka moka tša thoma go loma lekgema ka nako e tee! Lekgema la rora, la kitimela lebating, efela lebatl le be le notletšwe. Le rile go le notlolla, la kitima le goeletša le lebile nokeng gomme la tsenya hlogo ka leribeng la noka ya leraga. Le ile la tanyega fao la fetoga mohlare.

Lebelela mohlare wa go ba le dikutu tše pedi leribeng la noka – o sa le gona le lehono. Ge e le Tselane yena, o ile a boela gae ka bjako ka polokego a ba le mmagwe.

