

# Letsatsi la Lefatshe la ho Balla Hodimo



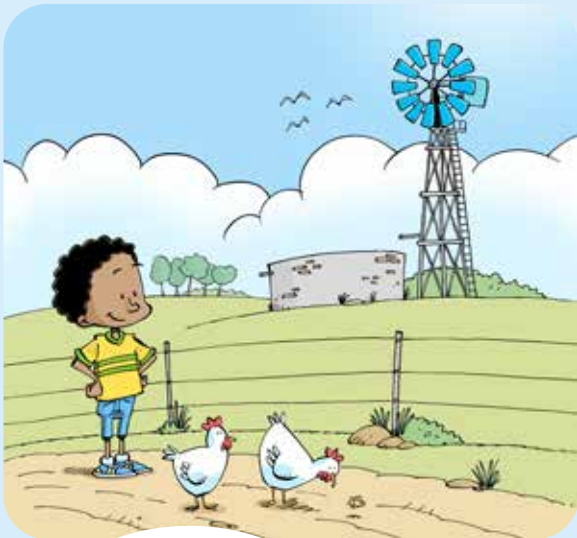
## le Na'ibali

Eba karolo ya batho ba dikete ba tlo nka karolo ha re balla bana ba bangata kamoo ho ka kgonehang ka lentswe le phahameng pale ya rona e kgethehileng ka Letsatsi lena la Lefatshe la ho Balla Hodimo, e leng la 5 Tlhakola 2025 – le letsatsi le leng le le leng – mme o be karolo ya ho aha bokgoni ba ho bala le ho ngola Afrika Borwa! Pale ya rona e kgethehileng e reng, *Ke eng hoo?*, e ngotswe ke Baeletsi Tsatsi mme ditshwantsho tsa yona di entswe ke Rico. Pale ena e fumaneha ka dipuo tse 11 tsa semmuso tsa Afrika Borwa.



### Itokisetse ho balla pale hodimo

- \* Tseba pale hantle e le hore o kgone ho e pheta kapa ho balla hodimo ka tsela ya hao.
- \* Nahana ka tsela ya ho etsa hore pale ena e phele. Etsa qeto ya hore na o batla ponahalo ya sefahleho sa hao e be jwang le ho tsamaisa matsoho a hao jwang.
- \* Kgetha nako ya letsatsi eo bohle ba lelapa la hao ba tla beng ba le teng bakeng sa ho pheta pale.
- \* Ikwetlisetse ho pheta kapa ho balla pale hodimo.



### Pele o balla pale hodimo

- \* Bala sehlooho sa pale. Botsa bana ba hao hore na ba nahana pale ena e bua ka eng.
- \* Botsa dipotso tse tla thusa bana ba hao hore ba ananele ho utlwisisa dipuo tse fapaneng.

**Mehopolo eo le ka buang ka yona:** Na o bua dipuo dife? Ke hobaneng ha o nahana hore ho bohlokwa ho utlwisisa dipuo tse fapaneng? A na o tseba mantswe ao re a sebedisang dipuong tse fapaneng Afrika Borwa? Ke afe?



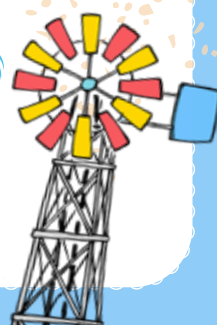
### Ha o ntse o balla pale hodimo

- \* Ha o ntse o bala pale, botsa bana ba hao dipotso mabapi le yona. Potso e kang “Le nahana hore ho tlo etsahalang ka mora moo?” e ntle haholo bakeng sa ho tjhorisa tsebo ya bana ya ho nahanela pele, e leng tsebo ya bohlokwa haholo bakeng sa ho tseba ho bala le ho ngola.
- \* Bua ka ditshwantsho. Botsa, “Ke mang ya hlahang setshwantshong sa papiso ena?” “Setshwantsho seno se re bontsha eng?” kapa “Ke hobaneng ha papiso yee e le ya bohlokwa tswelapeleng ya pale?”

**Etsa hore batho ba bangata ba be le lerato la dipale! Fetisetsa letlotlo lena la dipale ho ba bang kapa le abele motho eo o mo tsebang.**



**Ikaneng ho balla hodimo mmoho jwaloka lelapa ka Letsatsi lena la Lefatshe la ho Balla Hodimo – le letsatsi le leng le le leng. Ingodise ho [www.nalibali.org](http://www.nalibali.org) kapa romela lentswe “WRAD” ka WhatsApp ho 0600 44 22 54.**



# Ke eng hoo?

Pale ka Baeletsi Tsatsi ✨ Dipapiso ka Rico



Kajeno ke letsatsi la pele la matsatsi a phomolo a sekolo! Hape ke letsatsi la mmara, ebile Mme wa Afrika o isa Afrika le Dintle mmarakeng ho ya reka dibapadiswa kapa dijo tse monate.

“Ho na le boemo bo le bong feela pele o ka fumana sebakadiswa kapa dijo tse monate,” Mme wa Afrika o realo, a bososela. “O tlameha ho tseba lebitso la sona ka Sesotho le ka senyesemane!”

Afrika o batla sebakadiswa sa sefhlakamoya se senyane, se mebalabala seo a se boneng mmarakeng nakong e fetileng ha ne ba le moo. Se mo hopotsa ka sefhlakamoya seo ba dulang ba se bona mapolasing a haufi.

“Bona kamoo se leng mebalabala! O se bona o sa le hole,” ho realo Dintle, a supa sefhlakamoya ba le tseleng ho ya tekesing.

Afrika o tseba sebakadiswa seo a se batlang empa ha a so tsebe lebitso la sona ka Sesotho. Morero wa hae ke ho botsa bohle bao a kopanang le bona hore na ba tseba lentse la Sesotho.

“Dumela, Malome,” Afrika o dumedisisa mokganni wa tekesi ha a hlwella setulong se ka pele.

Ha ba le tseleng e yang mmarakeng, Afrika o bona sefhlakamoya seo a se ratang se boputswa ba lehodimo polasing e haufi mme a se supa. “Malome, ntho eo e bitswa eng?” a botsa.

“Ke *windmill*, moshanyana wa ka?” mokganni o botsa, a tsheha.



“Ke re, e bitswa eng ka sesotho?” Afrika wa hweshetsa.

“I-*windmill* yi-*windmill*,” ho realo mokganni, a phahamisa modumo wa seyalemoya sa tekesi.

Ena ha se karabo eo Afrika a e hlokanng.

Ha ba fihla mmarakeng, Afrika o bona motswalle wa hae Maduo a na le mmae. Ka lentse le kgutsitseng, o botsa mma Maduo, “Lentse la *windmill* ka Sesotho ke lefe?”

“Ke *windy milly*,” ho realo mme wa Maduo.

Afrika ha a nahane hore ke lebitso la sebele la Sesotho la sefhlakamoya, empa o leboha mme wa Maduo pele a kgutlela ho ba lelapa la hae hape.

Mme wa Afrika o isa bana lebenkeleng la ditholwana. Diapole tse kgubedu di benya haholo. “O ka rata diapole?” Ho botsa Mme.

“Tjhee, ke a leboha,” ho realo Afrika.



Ha ba le tseleng ho ya reka meroho, ba bona ditshwantsho tse betlilweng tsa lehong tse sootho tsa batho le diphoofolo.

“Mme, bona Nkgono,” Dintle o bua a nyakalletse, a supa seemahale sa mosadimoholo.

“Na o ka rata seemahale, Afrika?” Ho botsa Mme.

“Tjhee, ke a leboha,” ho realo Afrika, a bososela mme a sisinya hlooho.

Afrika o ya ho bua le mosadi ya dutseng pela diemahale tse betlilweng. “Dumela, Mme, na o ka etsa e nngwe ya tseo?” Afrika a botsa, a supile sefhlakamoya se botsho le bosweu se hojana.

“Nka etsa ntho leha e le efe kapa efe ka lehong, moshanyana wa ka,” o araba a le motlotlo.

“Eke!” Afrika o a inahana mme a etsa motjeko hanyane. “Ke kopa o mpoelle hore na hoo ho bitswa eng ka sesotho?” wa botsa.

“Atjhe, bana ba matsatsi ana! Dipotso tsa bona,” mosadi eo o bua ntle le ho araba.

Ha Afrika, mme wa hae le Dintle ba ntse ba tsamaya mmarakeng, ba bona moshanyana e mong a ntse a bapala ka sebakadiswa sa koloi ya masenke. Mabidi a entswe ka dikwahelwana tsa dibotlolo tse sebediswang hape.

“A o ka rata koloi ya sebakadiswa, Afrika?” Mme o a botsa.

“Tjhe, ke a leboha,” ho realo Afrika.

Yaba Afrika oa se bona! Sefhlakamoya se senyenyane se le hodima tafole, mme mahare a sona a mebalabala a ntse a reteleha ha moya o foka.

“Ke ntho e ntle,” Mme o realo ho Afrika, le yena a kgahlwa ke sefhlakamoya.

“Ehlile ke sona seo ke se batlang,” Afrika a realo mme a mathela ho ya tafoleng.



“Ho lokile, empa o tseba tumellano ya rona,” Mme o realo a mo setse morao.

Afrika o ehlwa hore ha a eso tsebe lentse la *windmill* ka sesotho.

“Dumela, Mme,” Afrika o dumedisisa morekisi. “Dibapadiswa tsa hao kaofela di ntle!”

“Kea leboha! Re di etsa ka thepa e sebediswang hape,” ho realo mosadi a fa Afrika sefehlakamoya seo a le shebileng.

“Empa ntho ye ke eng?” Mme wa Afrika o botsa, a shebile Afrika.

“Ke sefefa sa moea. Na o batla ho hong hape?” ha realo mosadi, a nahana hore Mme wa Afrika o bua le yena.

Pososelo e kgolo e kgantsha sefahleho sa Afrika. “Na nka fuwa ena, ka kopo?” a bolela.

“Ena ke eng?” Mme wa Afrika o a botsa, ha a ntse a lefella sefehlakamoya.

“Sona sefefa sa moea sena,” Afrika o bua ka tlhlo. Jwale o tshwara sefehlakamoya ka hodima hlooho ya hae jwalo ka mohope mme o shebelletse lehare la lona ha le ntse le potoloha moyeng.

Go e ne e le tsela e bohlale haholo ya ho ithuta lentse le letjha, na ha ho jwalo, Dintle!” o bua a thabile.



## Eba mahlahahlaha ka pale!

\* Ka mora ho bala pale hammoho, buisanang ka se etsahetseng paleng. Botsa dipotso tse fatang maikutlo ho kgothaletsa bana ba hao ho nahana le ho bua ka dikgopolo tse amanang le pale, ka mohlala, “O ratile karolo efe ka ho fetisisa paleng ee?”

\* Haeba o ena le bana ba baholwanyane, ba kgothalletse ho fumana hore na ‘sefehlakamoya’ ke eng bonyane ka dipuo tse ding tse pedi.

- \* Taka setshwantsho sa sebakadiswa seo o se ratang kapa sejo seo o se ratang haholo.
- \* Etsa lenane la dibapadiswa le dijo tse monate tse 10 tseo o di ratang ka puo ya heno. Jwale fumana mme o ngole mabitso a dibapadiswa le dijo tseo bonyane ka puo e nngwe.
- \* Hammoho le ba lelapa la hao, etsa sebakadiswa sa sefehlakamoya o sebedisa dithupa, boya kapa kgwele, pampiri le sekgomaretsi.



Romela difoto le divideo tsa hao le bana ba hao moo le natefelwang ke pale ya Letsatsi la Lefatshe la ho Balla Hodimo le mesebetsi eo le e entseng ho mediya ya rona ya phedisano [#nalibaliwrad2025!](#)

 TheNalibaliChannel

 nalibaliSA

 @nalibaliSA

 @nalibalisa

 @nalibalisa

 nalibalisa

 The Nal'ibali Trust

 0600 44 22 54

  
HO QALA  
KA PALE.

**Nal'ibali (e bolelang "pale ke ena" ka Sexhosa)  
ke letsholo la naha la ho balla monate.**

