

Letšatši la go Bala ka go Hlaboša Lentšu la Lefase



le Na'ibali

E ba karolo ya bakgathatema ba diketekete ge re tla be re bala ka go hlaboša lentšu kanegelo yeo e kgethegilego go bana ba bantši ka moo go ka kgonegago Letšatšing le la go Bala ka go Hlaboša Lentšu la Lefase, ka 5 Febereware 2025 – le letšatši le lengwe le le lengwe – gomme o be ... karolo ya Afrika Borwa ya go aga tsebo ya go ithuta go bala le go ngwala! Kanegelo ya rena yeo e kgethegilego ya, *Ke eng sela?*, e ngwadilwe ke Baeletsi Tsatsi gomme diswantšho di laeditšwe ke Rico. Kanegelo ye e hwetšagala ka maleme a 11 a Afrika Borwa.



Itokišetše go bala kanegelo ka go hlaboša lentšu

- * Itlwaetše kanegelo ye gabotse gore o tle o kgone go e anega goba go e bala ka go hlaboša lentšu ka tselo ya gago.
- * Nagana gore o tlo phediša bjang kanegelo yeo. Akanya gore ke tlhagišo efe ya sefahlego le ditiro ka ditho tša mmele tše o nyakago go di diriša.
- * Kgetha nako mo letšatšing moo o ka abelanago kanegelo le lapa la gago le le mmogo.
- * Itlwaetše go anega kanegelo goba go e bala ka go hlaboša lentšu.



Pele o bala kanegelo ka go hlaboša lentšu

- * Bala sehlogo sa kanegelo. Botšiša bana ba gago gore ba nagana gore kanegelo e bolela ka eng.
- * Botšiša dipotšišo tšeo di tlogo thuša bana ba gago go thabela go kwešiša maleme a go fapana.

Dikgopolo tšeo le ka bolelago ka tšona: Naa o bolela maleme afe? Ke ka lebaka la eng o nagana gore go bohlokwa go kwešiša maleme a go fapana? Naa o tseba mantšu a go dirišwa malemeng a go fapana ka Afrika Borwa? Ke afe?



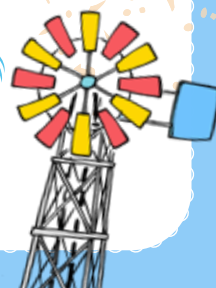
Ge o dutše o bala kanegelo ka go hlaboša lentšu

- * Ge o dutše o bala kanegelo, botšiša bana ba gago dipotšišo ka kanegelo yeo. Potšišo ya gore, "Le nagana gore go tlo direga eng sa go latela?" e bohlokwa kudu ka gore e hlabolla mabokgoni a bana go ithuta go bonela dilo pele, e lego mabokgoni a bohlokwa tsebong ya go ithuta go bala le go ngwala.
- * Bolela ka diswantšho. Botšiša, "Ke mang yo a lego seswantšhong se?", "Naa seswantšho se re bontšha eng?" goba "Ke ka lebaka la eng seswantšho se le bohlokwa tlhabolong ya kanegelo?"

Phatlalatša lerato la dikanegelo! Fetiša motho wo wa dikanegelo goba bo abelane le motho yo mongwe yoo o mo tsebago.



Ikaneng gore le tla bala ka go hlaboša lentšu le le lapa Letšatšing le la go Bala ka go Hlaboša Lentšu la Lefase - le letšatši le lengwe le le lengwe. Ingwadiše go www.nalibali.org goba romela lentšu "WRAD" ka WhatsApp go 0600 44 22 54.



Ke eng sela?

Mongwadi ke Baeletsi Tsatsi ✨ Diswantšho ka Rico



Lehono ke letšatši la mathomo la maikhutšo a dikolo! Gape ke letšatši la mmaraka, gomme Mme wa Afrika o iša Afrika le Dintle go reka sebakadišwa goba selo sa bose.

“O hwetša sebakadišwa goba selo se sebose ge o ka dira selo setee fela,” Mme wa Afrika a realo, a myemyela. “O swanetše go tseba leina la sona ka Sesotho le Seisemane!”

Afrika o nyaka sefeufeu sa mebalabala se sennyane se a se bonego mmarakeng ge ba be ba le fao nakong ye fetilego. Se mo gopotša difeufeu tšeo ba felago ba di bona dipolaseng tša kgauswi.

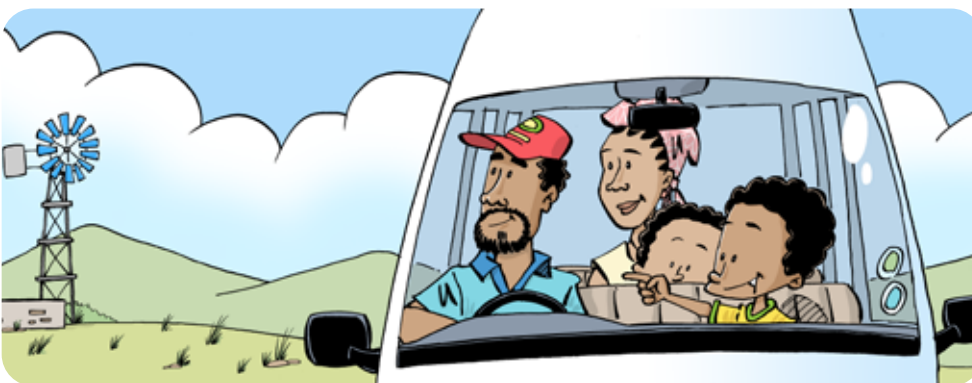
“Lebelela se na le mebalabala! O se bona o le kgole,” a botša Dintle, a šupa sefeufeu ba le tseleng ya go ya thekising.

Afrika o tseba se a se nyakago efela ga a tsebe leina la sona ka Sesotho. Leano la gagwe ke go botšiša batho bao a kopanago le bona ge eba ba tseba leina la sona ka Sesotho.

“Thobela, Malome,” Afrika a dumediša mootledi wa thekisi ge a namela setulong sa ka pele.

Tseleng ya go ya mmarakeng, Afrika a bona sefeufeu se setalalerata sa go taga se a se ratago polaseng ya kgauswi gomme a se šupa. “Malome, ke eng sela?” a botšiša.

“I-*Windmill*, mošemane wa ka?” mootledi a botšiša, a sega.



“Ke ra gore, se bitšwa eng ka Sesotho?” Afrika a bolela ka sehebehebe.

“I-*Windmill* yi-*windmill*,” mootledi a realo, a oketša bolumo ya seyalemoya ka thekising.

Ga se karabo yeo e nyakwago ke Afrika.

Ge ba fihla mmarakeng, Afrika a bona mogwera wa gagwe Maduo, le mmagwe. Ka lentšu la go potlaka, a botšiša mmago Maduo, “Lentšu la go emela i-*windmill* ka Sesotho ke lefe?”

“Ke windy milly,” a realo Mmw wa Maduo.

Afrika o nagana gore ga se leina la sefeufeu ka Sesotho, efela o ile a leboga Mmago Maduo pele a eya go ba lapa la gabo.

Mme wa Afrika o iša bana meagong ya dienywa. Diapole tše dihubedu di a phadima. “Naa o nyaka diapole?” Mma a botšiša.

“Aowa, ke a leboga,” a realo Afrika.



Ge ba le tseleng ya go ya go reka merogo, ba bona dibetlwa tša legong tše ditsotho, tše dinnyane tša batho le diphoofole.

“Mma, bona Koko,” Dintle a realo ka lethabo, a šupa sehlwaseeme sa mokgekolo.

“O nyaka sehlwaseeme, Afrika?” Mma a botšiša.

“Aowa, ke a leboga,” a realo Afrika, a myemyela a šikinya le hlogo ya gagwe.

Afrika o ile a ya go bolela le mosadi yo a dutšego kgauswi le dihlwadieme tša go betlwa. “Thobela, Mma, o ka dira ye nngwe ya tšela?” Afrika a botšiša, a šupa sefeufeu sa boso le bošweu se lego kgojana.

“Nka dira selo se sengwe le se sengwe ka legong, mošemane wa ka,” a araba ka boikgantšho.

“Ee!” Afrika a nagana a ba a bina gannyane. “Naa o ka mpotša gore selo sela se bitšwa eng ka Sesotho?” a botšiša.

“Eee, bana ba matšatši a! Dipotšišo tša bona,” mosadi a realo ntle le go araba.

Ge Afrika, mmagwe le Dintle ba tšwela pele go sepela mmarakeng, ba bona mošemane a bapala ka sefatanaga sa go bapadišwa. Maotwana a dirilwe ka dikhurumelo tša mabotlelo tša go dirišwa leswa.

“Naa o nyaka sefatanaga sa go bapadišwa, Afrika?” Mma a botšiša.

“Aowa, ke a leboga,” a realo Afrika.

Gomme Afrika a se bona! Sefeufeu se sennyane godimo ga tafola, maphego a sona a mebalabala a retološwa ke moyana.

“Ke se sebotse,” Mma a realo go Afrika, le yena a kgahlwa ke sefeufeu.

“Ke sona se ke se nyakago,” Afrika a realo a kitimela tafoleng.



“Aga, o tseba se re kwanego ka sona,” Mma a realo a eya go yena.

Afrika o nagana gore ga a tsebe leina la sefeufeu ka Sesotho.

“Dumela, Mma,” Afrika a dumediša mosadi wa go rekiša. “Dibapadišwa tša gago ka moka ke tše dibotse!”

“Ke a leboga! Re di dira ka dilo tša go dirišwa leswa,” mosadi a realo a efa Afrika sefeufeu se a se lebeletšego.

“Efela ke eng selo se?” Mme wa Afrika a botšiša, a lebeletše Afrika.

“Ke sefefo sa moea. Naa o nyaka se sengwe?”

mosadi a realo, a gopola gore Mme wa Afrika o bolela le yena.

Afrika o ile a myemyela “Ke a se kgopela, hle?” a realo.

“Se ke eng?” Mme wa Afrika a botšiša, ge a lefela sefeufeu.

“Sefefo sa moea,” Afrika a realo ka lethabo. Gomme a rwala sefeufeu hlogong bjalo ka sebjana a lebelela maphego a sona a retološwa ke phefo. “Yeo ke tsela ye bohla ya go ithuta lentšu le leswa, ga go bjalo, Dintle!” a realo ka lethabo.



Dira gore kanegelo e be le bophelo!

- * Ka morago ga go bala kanegelo mmogo, boledišanang ka seo se diragetšego kanegelong. Botšiša dipotšišo tša go hlohleletša bana ba gago go nagana le go bolela ka dikgopolo tša go sepetšana le kanegelo, mohlala, “O rata karolo efe mo kanegelong?”
- * Ge o na le bana ba bagolwane, ba hlohleletše ba hwetše gore ‘sefeufeu’ ke eng ka maleme a mangwe a mabedi.

- * Thala seswantšho sa sebakadišwa seo o se ratago goba selo sa bose fa.
- * Dira lenaneo la dibapadišwa tše o di ratago tše 10 goba dilo tša bose ka leleme la geno. Bjale nyakišiša o be o ngwale maina a dibapadišwa tšeo le dilo tša bose ka leleme le lengwe.
- * Mmogo le ba lapa la geno, dirang sebakadišwa sa sefeufeu ka dipatlana, wulu goba lenti, pampiri le sekgomaretši.



Abelana ka dinepe le dibidio tša ge wena le bana ba gago le ipshina ka kanegelo le mešongwana ya Letšatši la go Bala ka go Hlaboša Lentšu la Lefase go mafarahlahla a rena a dipoledišano [#nalibaliwrad2025!](#)

 TheNalibaliChannel

 nalibaliSA

 @nalibaliSA

 @nalibalisa

 @nalibalisa

 nalibalisa

 The Nal'ibali Trust

 0600 44 22 54


GO THOMA KA
KANEGELO.

Nal'ibali (ka se-Xhosa e ra gore “kanegelo ke ye”) ke lesolo la boditšhaba la go ipshina ka go bala.

