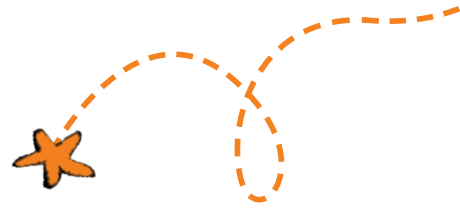


# Lindelani u swika ndi tshi nona lwo linganaho!

Tsho anetshelwa hafhu nga Wendy Hartmann  
Zwifanyiso nga Simphiwe Mangole



Kalekale, ho vhuya ha vha mbudzi ye ya vha i tshi dzula ngei Transkei. Nwaha muñwe na muñwe mbudzi iyi yo vha i tshi ya thavhani minwedzini ya u thoma ya tshilimo. Yo vha i tshi ya ngauri ho vha hu na zwiliwa zwinzhisa nahone yo vha i tshi kona u fula nga hune ya funa.

Nga tshiñwe tshilimo yo gonya thavhani. Yo vha i tshi khou tshimbila nga ndila musu i songo vhuya ya lavhelela, henefho phanda hayo, ha vha ho ima didinngwe lihulu.

“Ndi matsheloni, Mufumakadzana Vho Mbudzi,” hu amba didinngwe.  
“Vha khou ya ngafhi?”

“Ee, Vho Didinngwe,” hu fhindula mbudzi, muvhili u tshi khou rengedela u bva thohoni u swika khwandani nga nyofho, “ndi khou ya thavhani u ya u la zwiliwa zwavhuḏi.”

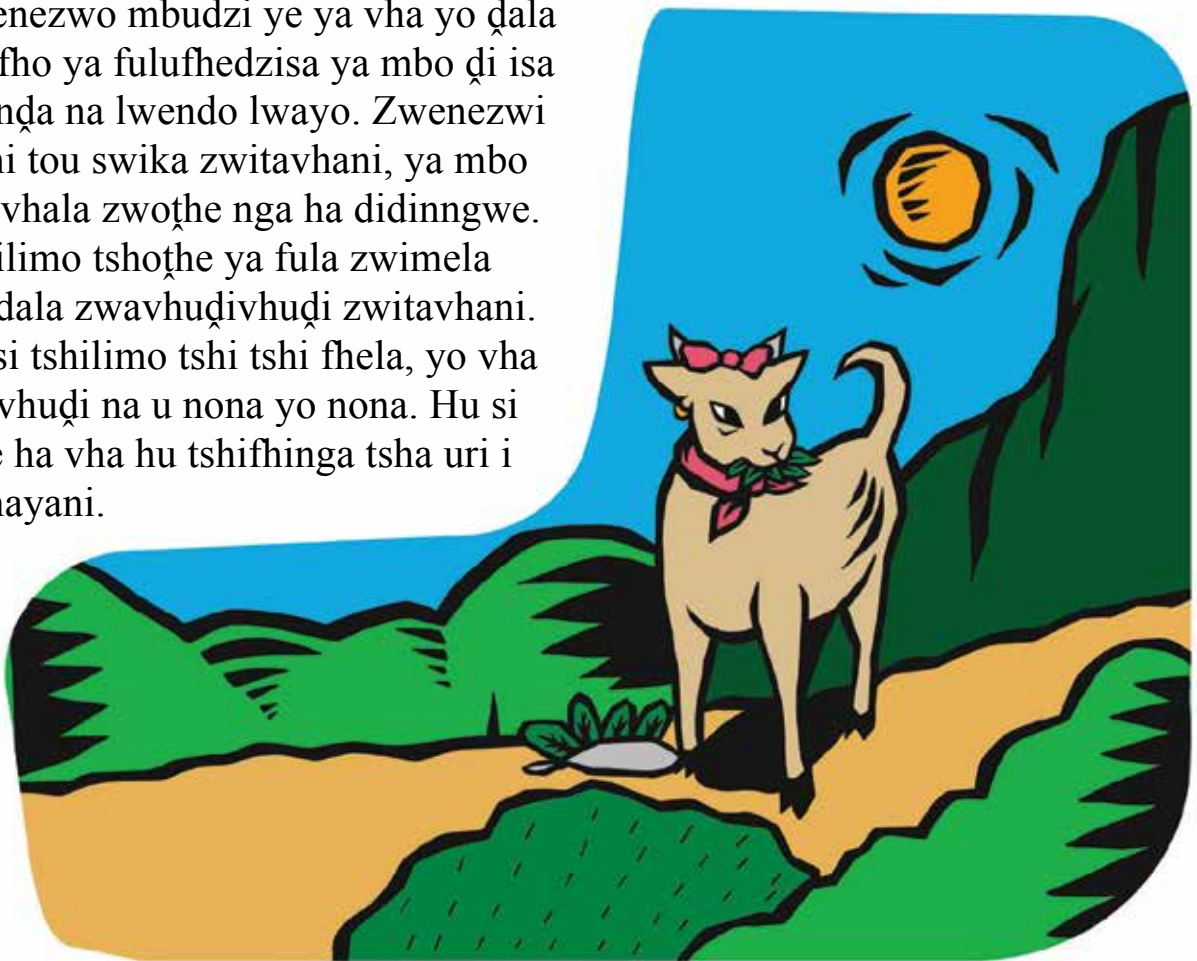


“Zwo luga,” hu amba didinngwe. “Ndi ni pfela vhuṭungu, fhedzi na nṅe vho ndi na ndala. Zwenezwo, zwi tou nga a hu na hune na khou ya hone! Ndi tea u ni zhondokedza zwino, henefha!”

“Ee, Vho Didinngwe,” hu amba mbudzi. “Vha songo ita hezwo. Hai, hai, hai! Vha songo nṅa zwino. Kha vha lindele u swika ndi tshi nona lwo linganaho. Kha vha lindele u swika nga murahu ha tshilimo. Ndi ḁo vha ndo nona nga maanda, ndi hone vha tshi ḁo vha na zwinzhi zwine vha nga ḁa.”

“Mmmm,” hu amba didinngwe. “Uyo ndi muhumbulo wavhuḁi. Zwo luga, a thi nga ḁo ni ḁa zwino, sa afha ni tshi khou fulufhedzisa uri musi ni tshi vhuya, ni ḁo nngwana henefha, hafha.”

Zwenezwo mbudzi ye ya vha yo ḁala nyofho ya fulufhedzisa ya mbo ḁi isa phanda na lwendo lwayo. Zwenezwi i tshi tou swika zwitavhani, ya mbo ḁi livhala zwoṅhe nga ha didinngwe. Tshilimo tshoṅhe ya fula zwimela zwidala zwavhuḁivhuḁi zwitavhani. Musi tshilimo tshi tshi fhela, yo vha i yavhuḁi na u nona yo nona. Hu si kale ha vha hu tshifhinga tsha uri i ye hayani.



Zwenezwi i tshi thoma u tshimbila i tshi ya hayani, ya mbo ḁi elelwa zwe ya fulufhedzisa didinngwe. ḁiga ḁinwe na ḁinwe ye ya ḁi dzhia, ya thoma u ḁelwa nga nyofho khulu. Hu si kale ya vha yo swika tsini na fhethu he ya fulufhedzisa u ḁo ṅangana na didinngwe.

“Ndi ḁo tou zwi ita hani?” ya ambela nṅha.

Zwi tshe zwo tou ralo ha bvelela muvhuḁa wa ima wa lumelisa.

“Ndaa, Mufumakadzana Vho Mbudzi,” wa amba. “Vha vhone vhe na mutakalo na u nona. Fhedzi ndi ngani vha tshi vhone vho tungufhala kha duvha lavhudi nga u rali?”

“Hei, Mukomana Vho Muvhuda,” hu amba mbudzi, “tshitori tshanga tshi a tungufhadza nga maanda. Musi ndi tshi da ngeno mathomoni a tshilimo, ndo tangana na didinngwe lihulu. Lo ri li khou toda u zhondokedza. Ndo li luvheledza uri li songo zhondokedza, nda li vhudza uri kha li lendele u swika ndi tshi nona lwo linganaho. Ndo li vhudza uri kha li lendele u swika tshilimo tshi tshi fhela musi ndo no fula hatsi hothe havhudi ntha thavhani.”

“Ndi zwifhio zwe la amba?” hu vhudzisa muvhuda.

“Lo tenda u do lindela,” hu amba mbudzi, “la amba uri ndi tea u tangana na lo henefha musi ndi tshi vhuya. Zwa zwino ndi tsinisa na fhethu afho nahone ndi tou zwi divha zwavhudi vhuudi uri musi lo tshi tou mmbona, li do zhondokedza!” Mbudzi ya mbo di thoma u tswimila.

“Nne, ndi vhone swani! Zwi a tungufhadza!” hu amba muvhuda. “Itsho ndi tshitori tshi tungufhadzaho. Fhedzi takalani. Ndi na maano. Zwi litsheleni nne. Imani hafha.”

Muvhuda wa gidimela hayani nga u tavhanya. Wa ambara zwiambaro zwawo zwa manakanaka. Wa ambara na muadzi muhulwane we wa vha u na muthenga, na tshinina tshithihi tshilapfu tshi nembelelaho. Wa dzhia bammbiri, tshinwalo na sedi li thuku, wa gidimela murahu hune mbudzi ya vha hone.

Zwenezwi u tshi swika hune mbudzi ya vha hone, wa vhofha sedi li thukhu mutanani wa mbudzi wa i namela wa i reila u nga ndi bere. Hu si kale vha swika fhethu he mbudzi ya vha i tshi do tangana hone na didinngwe. Nga ngoho didinngwe lo vha lo ima, vhukati ha ndila, lo lindela.

“U nnyi iwe?” hu huwelela muvhuda. “U khou itani afha?”

“Ndi nne Vho Didinngwe nahone ndo lindela u do zhondokedza Mufumakadzana Vho Mbudzi,” hu amba didinngwe lo dinalea. “Ro langana ra pfana. Idanu mmbudza, zwavhudi vhuudi u nnyi iwe?”

“Ndi nne Vho Muvhuda. Ndo rumiwa u ya u ita mushumo wo khetheaho nga Muhulisei Musanda Vho Singewe vha muvhuso wa Afrika muhulwanesa kha yothe. Vho nkumbela uri ndi kuvhanganye mikumba ya fumi ya madidinngwe sa tshifhiwa tsha musadzi wavho muswa. Ndi na mashudu nga maanda sa afha ndo wana iwe. Mukumba wau u do vha wavhudi nga maanda.”

Muvhuḁa wa fhumula wa bvisa tshinwalo tshawo na bambiri wa n̄wala, *Lithihi lihulwane nga maanḁa ...* Zwenezwo wa litsha u n̄wala wa lavhelesa didinngwe.



Didinngwe lo vha lo tshuwiswa nga maanḁa nga zwe la pfa lwe la rembuluwa la gidima nga luvhilo luhulu li tshi khou shavha.

Mbudzi yo vha yo takala nga maanḁa ya livhuwa muvhuḁa uri wo i tsireledza. U bva afho mbudzi na muvhuḁa vha fhambana muñwe na muñwe a fara nḁila yawe. Muvhuḁa wa humela hayani hawo ngeno mbudzi na yone yo ya muḁini wayo vho. Yo vha yo takala nga maanḁa, na u nona nga maanḁa, u fhirisa tshifhinga tsho fhelaho.

### **KHA VHA SUMBEDZE VHUKONI!**

- Kha vha humbele vhana vhavho uri vha nea mahumbulwa avho nga zwe didinngwe la vha li tshi khou humbula musi muvhuḁa u tshi khou talutshedza mushumo wawo wo khetheaho. U bva afho vha vha humbele vha ole tshifanyiso tsha tshiwo itsho, na uri vha katele na bulo la muhumbulo khatsho.

# Lindelani u swika ndi tshi nona lwo linganaho!

Tsho anetshelwa hafhu nga Wendy Hartmann • Zwifanyiso nga Simphiwe Mangole



## Tshifanyiso

Olani ni ñwale kha mapa fhethu ho fhamba-fhambanaho ho bulwaho tshiṭori – tshitumba tsha mbudzi, zwiqwara, ndila, fhethu he mbudzi ya ṭangana hone na nngwe, hune muvhuda wa eḡela hone. Shumisani zwidodombedzwa zwi re kha tshiṭori uri zwi ni thuse hune na nga ñwala hone zwenezwi zwithu kha mapa waṅu.



## U Vhala

Ivhani fogisi kha tshitori! Ṭoḡani maipfi kha tshiṭori ane a ni vhudza uri

- ★ mbudzi yo vha yo no ḡi gonya tshikwara
- ★ nngwe yo vha i khulwane
- ★ mbudzi yo vha i tshi ofha nngwe
- ★ mbudzi yo vha i tshi takalela muvhuda nahone i tshi u fulufhela
- ★ nngwe yo ḡipfa yo dinalea musi i tshi ṭangana na muvhuda.

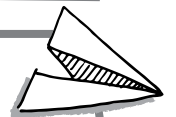


## U Ñwala

Nngwe yo vha i tshi khou humbula mini musi muvhuda u tshi ṭalutshedza mushumo wayo wo khetheaho? Olani tshifanyiso tsha ḡeneḡi bono. Ni ite pulo ngomu khaḡo ni ñwale zwe muvhuda wa vha u tshi khou zwi humbula.

## Vhutsila

Shumisani vumba na fuḡauru ya u tambisa ni ite tshithu tshine na tshi funesa tshi re kha tshiṭori.



## Kushumele

Itani zwine zwa khou ambiwa kha tshiṭori ngeno muñwe a tshi khou tshi vhalela nṭha. Humbulani nga ha ndila ine zwipuka zwi re kha tshiṭori zwa ḡo tshimbila ngayo. Zwiñwe hafhu, dzinginyisani muvhili u sumbedza uri mbudzi i vha yo fura musi i tshi humela hayani i tshi bva zwiqwarani.

